

MEMORIA DE EXCAVACIÓN ARQUEOLÓGICA DEL POBLADO DE
BASAGAIN (ANOETA, GIPUZKOA)

XXVII CAMPAÑA

SEPTIEMBRE 2021



Departamento de Arqueología Prehistórica

Sociedad de Ciencias Aranzadi

Donostia

Dirección: Xabier Peñalver Iribarren y Eloisa Uribarri Agirrebengoa

INTRODUCCIÓN

La campaña correspondiente al año 2021, aún dentro de la excepcionalidad motivada por el covid 19, se ha intentado desarrollar de una forma más normalizada, volviéndose a trabajar con un número de excavadores (arqueólogos y estudiantes) similar al de campañas previas a la pandemia (entre 15 y 18 en la actual), aunque manteniendo las precauciones establecidas durante esas fechas.

Ello ha permitido intervenir en más espacios, algunos de los cuales quedaron sin excavar en la campaña de 2020. Todo ello se ha llevado a cabo a lo largo de tres semanas del mes de septiembre.

El balance general es positivo ya que se han cumplido los objetivos planteados en el proyecto presentado al Departamento de Cultura de la Diputación Foral de Gipuzkoa, dentro de los diferentes espacios de actuación, además de no haberse producido ninguna situación negativa con respecto a la pandemia.





Dos imágenes de diferentes miembros del equipo participantes en la campaña de excavación de 2021

DESCRIPCIÓN DEL POBLADO

El recinto fortificado de Basagain se sitúa sobre el monte del mismo nombre a una altitud sobre el nivel del mar de 295 m y a 650 m de distancia y a 227 m de desnivel sobre el río Oria, a la altura de Irura, dentro del término municipal de Anoeta (Gipuzkoa).

Asentado sobre una colina de forma alargada rodeada en su totalidad por una muralla recubierta de tierra y de la que únicamente se aprecia su talud en la mayor parte de su trazado, cuenta con una amplia visibilidad del entorno, destacando el gran control de un amplio tramo del curso del Oria. Desde distintas zonas del recinto se distingue el poblado de Buruntza (Andoain) ubicado así mismo a orillas y sobre dicho río.

Con una superficie total de 2,81 hectáreas presenta en su cima una superficie llana de aproximadamente 100 m de larga en sentido norte-sur y 25 m de ancha en sentido este-oeste, lo que supone un área de 2500 m².

No obstante, la zona aterrazada del poblado adquiere una gran relevancia, tal y como están confirmando los trabajos arqueológicos.

Esta transcurre por el lado este del recinto para girar en la zona sur hacia el oeste coincidiendo en todo su recorrido con el trazado de la muralla, manteniendo una cota muy uniforme. Esta terraza alcanza en ocasiones los 30/35 m de anchura, concretamente en la zona de intervención en la que se han hallado restos de estructuras y abundantes materiales. La superficie considerada llana en este recinto se ha calculado en 11250 m², lo que significa un 40% del total de la extensión amurallada. La pendiente máxima del poblado es del 32,42%, mientras la mínima alcanza el 22%.

En la parte superior del recinto se aprecian dos zonas en las que parece que se ha extraído piedra en algún momento; la primera de ellas alcanza una superficie aproximada de 40 m², mientras que la segunda, de mayor entidad, afecta a una extensión de en torno a 80 m², presentando una profundidad máxima en la zona del corte vertical de la roca de 2,20 m.

Los materiales arqueológicos, junto a las dataciones de carbono 14 nos sitúan la zona del poblado excavada entre los últimos siglos anteriores a nuestra era y los primeros de la actual. Así, junto a una variada tipología cerámica fabricada a mano y a torno, y a restos de una importante actividad metalúrgica (piezas y restos de la actividad productora), destacan piezas significativas como el fragmento de brazalete de vidrio fechado entre el 220 y el 80, y probablemente de forma más precisa entre el 175 y el 125 antes de nuestra era; el denario de plata de la ceca Bascunes o las fíbulas de tipo de pie vuelto y de Iturissa.

Las dataciones obtenidas hasta la fecha por carbono 14 en este poblado son:

2360 \pm 120 *B.P.*, 2320 \pm 90 *B.P.*, 2310 \pm 55 *B.P.*, 2170 \pm 80 *B.P.*, y 1600 \pm 80 *B.P.*

TRABAJOS DESARROLLADOS EN LA CAMPAÑA DE 2021

Los trabajos de campo se han desarrollado entre el 1 de septiembre y el 17 del mismo mes. Tras la eliminación de la cubrición y la limpieza de la zona a intervenir se ha actuado en el área de derrumbe este-oeste, en el extremo noroeste, en la zona de habitación más próxima al lienzo interior de la muralla, en el lienzo interior de la muralla (hiladas de base) y ramal descendente y en la zona de la muralla colindante con la pista de acceso al poblado. Así mismo se ha proseguido con el estudio del trazado de la defensa en la zona de acceso actual al poblado.



Trabajos de campo durante la campaña de 2021

1. ZONA DE DERRUMBE CON ORIENTACIÓN ESTE-OESTE

Se ha trabajado dentro de los cuadros 16T y 16U, así como a los 17T y 17U en la parte sur. La cuadrícula es de 5x5 m, es decir, una superficie de 25 m² cada uno de los cuadros.

Esta zona de derrumbe contaba en un comienzo con gran cantidad de piedra de diferentes dimensiones, algunas de ellas lajas de arenisca rojiza, en ocasiones con restos de incisiones rectilíneas. Ha destacado en esta zona el hallazgo de estelas decoradas con finas líneas incisas así como el de abundante material de diferente tipo (cerámico, metálico, lítico y de vidrio).

En sucesivos lechos se han ido eliminando las piedras de esta zona, previo dibujado y fotografiado de cada lecho.

Al concluir la campaña, la banda U (16 y 17) apenas presenta ninguna piedra, aflorando el nivel de tierra rojiza compactada, mientras que en la banda T, en el cuadro 17, afloran piedras de tamaño medio en la parte sur del mismo, al igual que lo que sucede en las zonas colindantes con él (16T y 17S). En esta zona el nivel natural se localizará a cota ligeramente inferior, bajo esta concentración de cascajo. (Se trabajará en 2022).

Una parte considerable del terreno de la zona sur de los cuadros 16T y 16U presenta una coloración rojiza oscura correspondiente al nivel de base.



Zona del derrumbe de la muralla en dirección este-oeste

2. EXTREMO NOROESTE DEL ÁREA ABIERTA

La zona comprende la banda S en los cuadros 16 y 17. El cuadro 16S presenta una gran pendiente descendente de sur a norte correspondiente al estrato base del terreno, al igual que sucede en los contiguos de las bandas T y U. El cuadro 17S, en su parte norte, se encuentra a una cota muy superior y no ha sido excavado en esta ocasión.

Esta zona se encontraba en una fase de excavación algo retrasada y se ha intervenido con el fin de detectar el nivel base en toda ella.

Al comienzo de la campaña gran parte de la superficie estaba ocupada por abundante piedra, por lo general de tamaño medio, mezclada con tierra arcillosa de color marrón claro propia de esta terraza del poblado.

Tras la eliminación del primer lecho correspondiente al 2021 el número de piedra disminuyó, aflorando zonas de sustrato base de color rojizo. Al rebajar un segundo lecho las piedras han disminuido más, apareciendo únicamente en algunas zonas del este, relacionadas con las existentes en los cuadros contiguos de la banda T.

En el límite entre los cuadros 16S y 17S afloran algunas lajas de tamaño grande (una de ellas posible estela) y un bloque compacto de tierra quemada, aún sin analizar que pudiera corresponder a una parte de una estructura de habitación endurecida por el contacto con el fuego.



Bandas S y T tras la intervención de 2021



Restos hallados entre los cuadros 16S y 17S, referidos en el texto

3. ZONA DE HABITACIÓN PRÓXIMA AL LIENZO INTERIOR DE LA MURALLA

Esta zona horizontal en la que en campañas anteriores se hallaron varias cuñas de poste y niveles muy fértiles en materiales arqueológicos se ha ido profundizando en cota anualmente con el fin de alcanzar el nivel base. En esa línea se había profundizado a cota ligeramente inferior en la banda más próxima al lienzo interior de la muralla, principalmente en la banda W.

En la presente campaña se ha excavado en la banda V, dentro de los cuadros 13, 14 y 15. El estrato apenas contaba con piedras, eliminándose únicamente algunas que quedaban colgadas, principalmente en el cuadro 15V.

En los cuadros 13V y 14V ya estaba presente alguna zona de afloramiento del estrato rojizo de base así como un pequeño afloramiento rocoso, habiéndose eliminado una concentración de piedras de tamaño medio asociadas a ese afloramiento.

En el cuadro 15V, prácticamente adosada al lienzo interior de la muralla, aparece una cuña de poste en la que se han conservado algunas de sus piedras en posición vertical.



Zona de habitación intervenida (bandas V y W)



Cuña de poste adosada a la muralla en el cuadro 15V

4. LA MURALLA

Dentro de esta estructura se ha intervenido en su lienzo interior, dejándose a la luz una nueva hilada de piedra amarilla en la parte sur de su desarrollo.

Por otra parte, en gran parte de la base de la muralla, en su lienzo interior, se localiza una acumulación de piedras pequeñas bastante planas que pudieran corresponder a un nivel de apoyo y refuerzo de la estructura defensiva en su cota inferior.

Por lo que se refiere al trazado de la muralla que arranca de la principal y que se desvía de ella en dirección noroeste se ha trabajado con el fin de ampliar y clarificar algunas zonas de su trazado, hallándose una nueva hilada inferior en algún punto.



Una parte del lienzo interior de la muralla tras el hallazgo de una nueva hilada inferior



Detalle de la hilada de base



Pequeñas piedras compactas en la base de la muralla junto a su lienzo interior

5. ZONA DE LA MURALLA COLINDANTE CON LA PISTA DE ACCESO AL POBLADO

Con el fin de determinar el trazado de la línea defensiva en las zonas colindantes al camino de acceso al poblado y poder confirmar un posible punto de acceso al recinto, se realizaron en la campaña de 2020 dos actuaciones: la realización de un estudio de georradar para definir el trazado en las zonas ocultas bajo la tierra y una intervención en la zona que va desde el final de la excavación en los cuadros 13W/14W (de la muralla), en donde se encuentra claramente definida tanto en sus lienzos interior y exterior y en su relleno, hasta la pista actual de acceso al poblado por el lado este.

En la campaña recién finalizada se ha continuado con esa intervención eliminando tierra del relleno, aflorando abundantes piedras de diversos tamaños probablemente pertenecientes al derrumbe de la propia muralla. Se continuará en esta zona en la campaña de 2022.



Estado actual de los trabajos en la zona de la muralla limítrofe con la pista de acceso actual al poblado

6. ESTUDIO DE GEORRADAR

La línea de muralla en su recorrido por la terraza este del poblado fue excavada en distintas fases a ambos lados (norte y sur) de la pista que asciende al yacimiento por el lado este. Sin embargo, la trayectoria entre ambos extremos excavados se sitúan en cotas considerablemente distintas, indicando un posible quiebro de la estructura en esa zona, algo que pudiera tener que ver con una posible entrada al recinto.

Es por ello que se decidió llevar a cabo un estudio del terreno con el fin de determinar el trazado de la estructura defensiva sin necesidad de realizar trabajos de excavación en esa zona.

Estos trabajos de campo han ofrecido una visión de una posible concentración de piedra en una determinada dirección que pudiera corresponder con un notable desvío de la defensa y que se confirmará en la campaña de 2022 mediante trabajo arqueológico en algunos puntos.

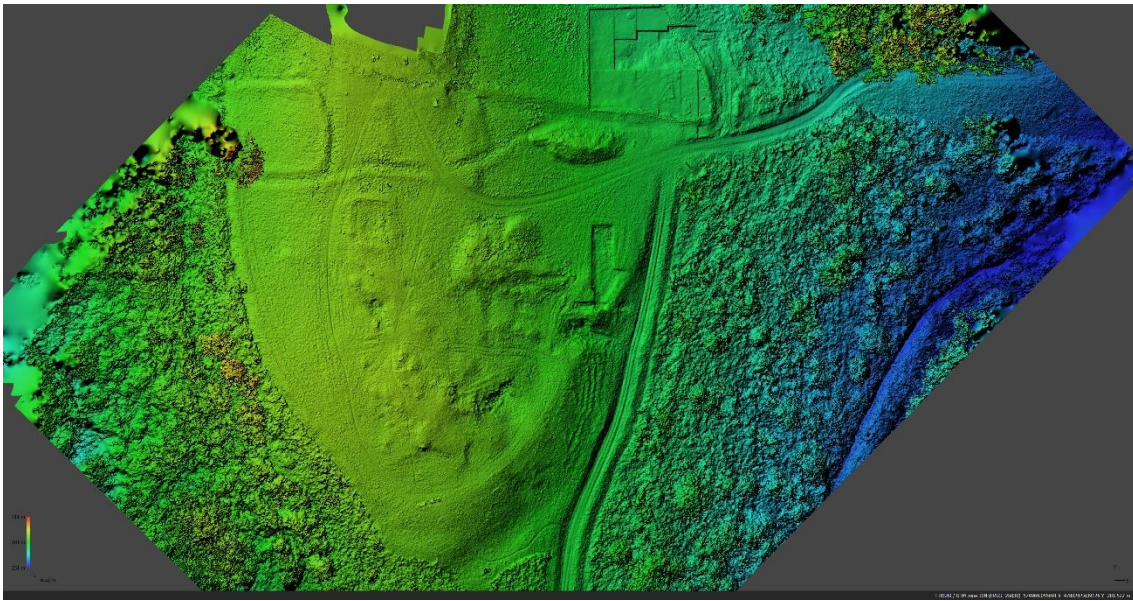
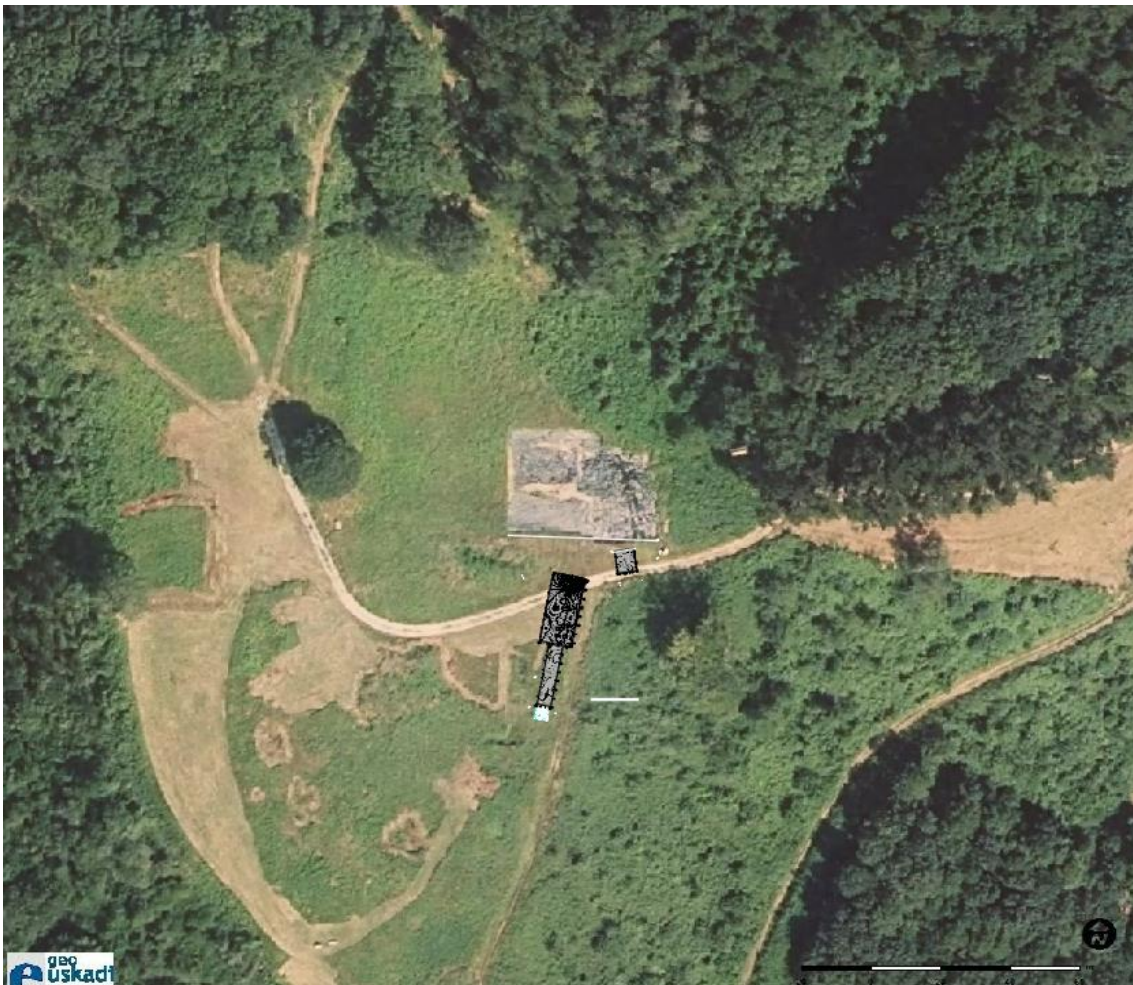
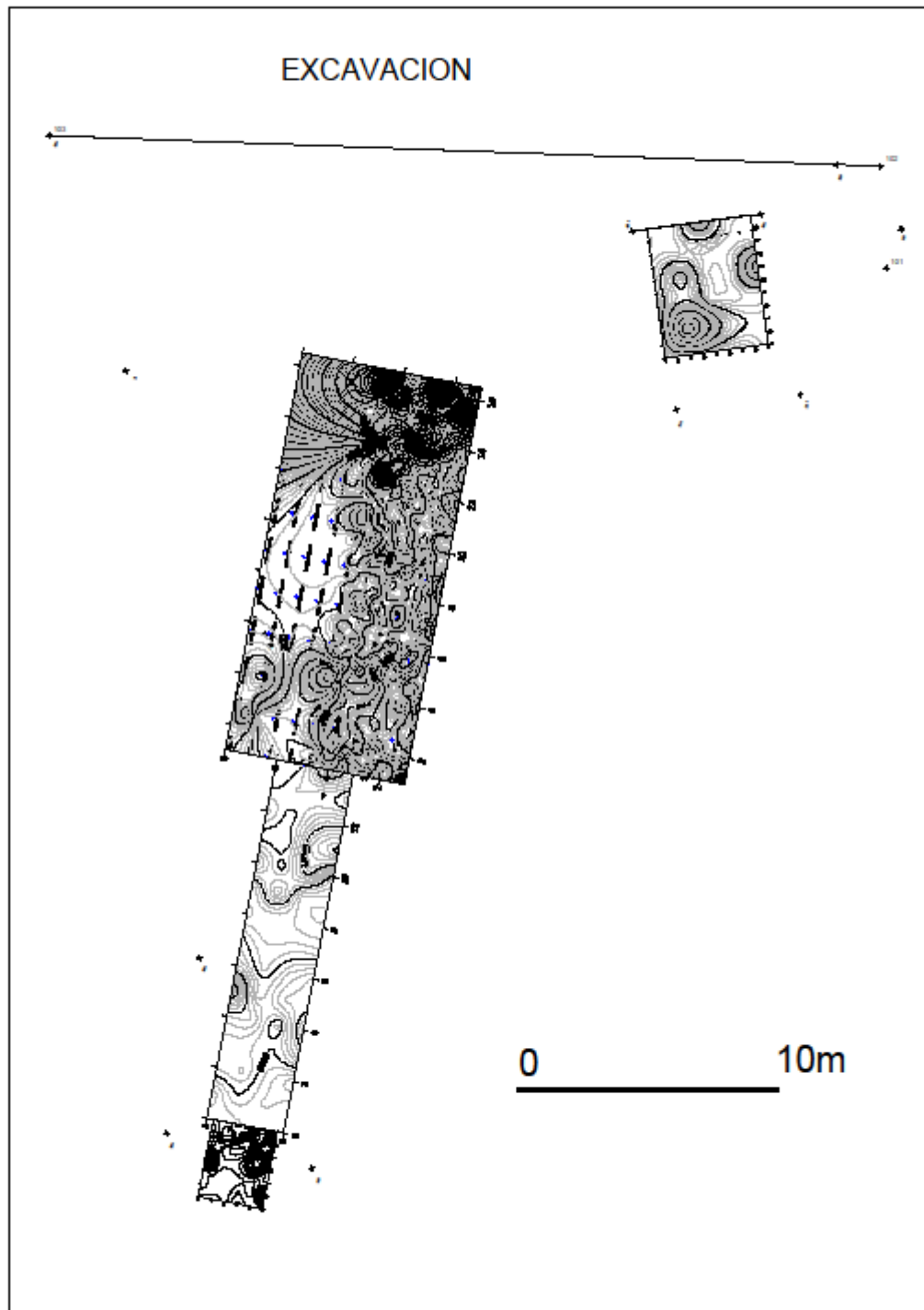


Imagen de la zona de la muralla en relación con la posible entrada



Ubicación de la zona analizada





Resultado del georadar

LOS MATERIALES

Los materiales arqueológicos hallados en la presente campaña corresponden a distintos tipos, predominando los cerámicos (a mano y a torno) con algunas piezas de tamaño significativo. Los de tipo lítico son principalmente alisadores y percutores, habiéndose hallado alguna laja con marcas rectilíneas grabadas.

Los restos de escoria han sido muy frecuentes, principalmente en la banda S. Destaca un de varios kilogramos de peso en el cuadro 16T.

Son asimismo varios los restos de piezas de hierro, destacando un cuchillo. Aparece igualmente mineral de hierro.

Finalmente es significativo el hallazgo de una nueva cuenta de vidrio de color azul, de muy pequeñas dimensiones, dentro del cuadro 17T.

OTRAS ACTUACIONES Y DIFUSION DEL PATRIMONIO

A pesar de la excepcional situación originada por el covid 19, las visitas se han realizado con diversas ikastolas de la zona al yacimiento con normalidad, siendo numerosos los grupos, los cuales han tomado medidas de protección, y coordinadas por el ayuntamiento de Anoeta.

Al igual que en campañas precedentes se ha atendido a diversos medios de comunicación de la comarca y del herrialde que han acudido al yacimiento durante la campaña de excavación



Grupo de una de las ikastolas visitando (con mascarillas) los trabajos arqueológicos en 2021