

MEMORIA DE EXCAVACIÓN ARQUEOLÓGICA DEL POBLADO DE
BASAGAIN (ANOETA, GIPUZKOA)
XXXI CAMPAÑA
AGOSTO-SEPTIEMBRE 2025



Septiembre 2025

Departamento de Arqueología Prehistórica

Sociedad de Ciencias Aranzadi

Donostia

Dirección: Xabier Peñalver Iribarren y Eloisa Uribarri Agirrebengoa

INTRODUCCIÓN

Los trabajos de campo llevados a cabo durante los meses de agosto y septiembre por parte de un equipo de 20 personas han afectado a diferentes zonas de la terraza este del poblado, la mayor parte de ellas intervenidas en la campaña de 2024, pero que en gran medida hubo que interrumpir debido a las continuas lluvias e inundaciones del terreno que tuvieron lugar en ese año.



Trabajos durante la campaña de 2025

Pero además de los trabajos de excavación se han realizado a lo largo de la campaña diferentes reuniones y una visita al yacimiento con el alcalde de Anoeta y el equipo técnico del ayuntamiento de cara a ir mejorando las condiciones de mantenimiento del recinto, tanto en lo que se refiere a su limpieza de la vegetación anualmente como a la ampliación de esas labores a zonas limítrofes, consistentes en los diez metros que a partir de la muralla se compraron con la colaboración del Gobierno Vasco a los propietarios y que rodean la totalidad del perímetro del recinto.

DESCRIPCIÓN DEL POBLADO

El recinto fortificado de Basagain se sitúa sobre el monte del mismo nombre a una altitud sobre el nivel del mar de 295 m y a 650 m de distancia y a 227 m de desnivel sobre el río Oria, a la altura de Irura, dentro del término municipal de Anoeta (Gipuzkoa).

Asentado sobre una colina de forma alargada rodeada en su totalidad por una muralla recubierta de tierra y de la que únicamente se aprecia su talud en la mayor parte de su trazado, cuenta con una amplia visibilidad del entorno destacando el gran control de un amplio tramo del curso del Oria. Desde distintas zonas del recinto se distingue el poblado de Buruntza (Andoain) ubicado así mismo a orillas y sobre dicho río.

Con una superficie total de 2,81 hectáreas presenta en su cima una superficie llana de aproximadamente 100 m de larga en sentido norte-sur y 25 m de ancha en sentido este-oeste, lo que supone un área de 2500 m². No obstante, la zona aterrazada del poblado adquiere una gran relevancia, tal y como están confirmando los trabajos arqueológicos.

Esta transcurre por el lado este del recinto para girar en la zona sur hacia el oeste coincidiendo en todo su recorrido con el trazado de la muralla, manteniendo una cota muy uniforme. Esta terraza alcanza en ocasiones los 30/35 m de anchura, concretamente en la zona de intervención en la que se han hallado restos de estructuras y abundantes materiales. La superficie considerada llana en este recinto se ha calculado en 11250 m², lo que significa un 40% del total de la extensión amurallada. La pendiente máxima del poblado es del 32,42%, mientras la mínima alcanza el 22%.

En la parte superior del recinto se aprecian dos zonas en las que parece que se ha extraído piedra en algún momento; la primera de ellas alcanza una superficie aproximada de 40 m², mientras que la segunda, de mayor entidad, afecta a una extensión de en torno a 80 m², presentando una profundidad máxima en la zona del corte vertical de la roca de 2,20 m.

Los materiales arqueológicos, junto a las dataciones de carbono 14 nos sitúan la zona del poblado excavada entre los últimos siglos anteriores a nuestra era y los primeros de la actual. Así, junto a una variada tipología cerámica fabricada a mano y a torno, y a restos de una importante actividad metalúrgica (piezas y restos de la actividad productora), destacan piezas

significativas como el fragmento de brazalete de vidrio fechado entre el 220 y el 80, y probablemente de forma más precisa entre el 175 y el 125 antes de nuestra era; el denario de plata de la ceca Bascunes o las fíbulas de tipo de pie vuelto y de Iturissa.

Las dataciones obtenidas hasta la fecha por carbono 14 en este poblado son:

2360 ± 120 B.P., 2320 ± 90 B.P., 2310 ± 55 B.P., 2170 ± 80 B.P., y 1600 ± 80 B.P.

TRABAJOS DESARROLLADOS EN LA CAMPAÑA DE 2025

Las labores de excavación se han desarrollado a lo largo de tres semanas, entre los días 18 de agosto de 2025 y el 5 de septiembre del mismo año.

El equipo, formado por 20 miembros, en su mayor parte estudiantes de Arqueología o licenciados en Historia, ha contado también con la participación de dos restauradoras, las cuales han realizado trabajos de extracción de la vasija de gran tamaño que ya comenzó a salir en la campaña anterior.

La metodología aplicada es similar a la llevada a cabo en campañas previas: partiendo de una cuadrícula con sus ejes orientados en sentido norte-sur y este-oeste, se delimitan cuadros de 5x5 metros que a su vez son divididos en cuatro cuadrantes.



Trabajos iniciales de destapado de la zona de la muralla

Los lechos o capas convencionales excavadas son por lo general de 10 cm., salvo en los casos de aparición de niveles o estructuras así como de puntos sensibles.

Tras la finalización de cada lecho se dibuja a escala 1:20 el suelo y se toman las cotas correspondientes además de fotografiar dicho lecho.

Las zonas excavadas a lo largo de la campaña son las siguientes:

1. ÁREA DE LA GRAN VASIJA DE LA EDAD DEL HIERRO Y RESTOS DE ESTRUCTURAS DEL PERÍODO CARLISTA

Esta zona afecta a parte de los cuadros 13U (mitad este) y 13V en su totalidad. En la presente campaña se ha finalizado la excavación de los últimos elementos del período carlista, intrusivos en el nivel de la Segunda Edad del Hierro. Esto ha permitido proseguir con la intervención en el área en donde, en campañas previas se habían localizado restos de una gran vasija elaborada a mano, correspondientes principalmente al borde de la misma.

Los restos recuperados en la presente campaña completan en gran parte, si no totalmente, la parte superior del recipiente así como amplias zonas del cuerpo; así mismo se han hallado restos del fondo. Todo ello permitirá muy probablemente reconstruir la vasija de almacenamiento de mayores dimensiones descubierta en el yacimiento de Basagain una vez que sean consolidados y restaurados sus restos en el centro Gordailua de Irún.



Área de la estructura carlista intrusiva, una vez eliminada

2. ÁREA OESTE

Comprende parte de los cuadros 16R y 17R y su excavación tuvo que ser suspendida durante la campaña de 2024 debido a las continuas lluvias.

Esta zona, ya excavada en áreas próximas a la ahora intervenida ha ido proporcionando restos destacados metálicos (fíbula) así como cerámicas a mano y a torno y abundantes restos de bellotas carbonizadas. Los restos correspondientes a 2025 han proporcionado restos metálicos y más bellotas.

Tras rebajar dos lechos en la próxima campaña se alcanzará el nivel excavado en la zona en campañas previas.



Área Oeste durante la intervención de 2025



Idem

3. ÁREA SUR

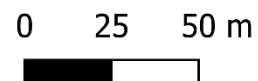
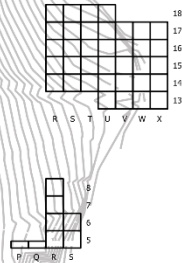
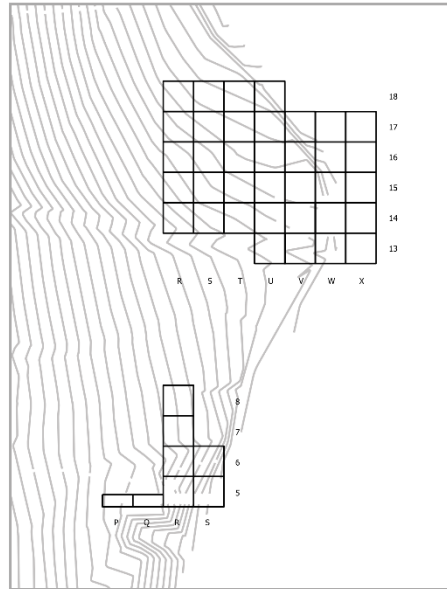
Se interviene en una zona de 3 por 2 metros en el cuadro 17S. Esta superficie, ya excavada en parte en campañas previas, ha sido retomada debido a los frecuentes restos de escorias que proporcionan los sucesivos restos. En este 2025 ha continuado esta tónica de hallazgos.



Excavación de la zona sur en 2025



Idem



Cuadrícula de la zona de intervención

LOS MATERIALES

Como es habitual en este poblado, la mayor parte de los restos corresponden a cerámicas, en su mayor parte fabricadas a mano, y en mucha menor medida, elaboradas a torno.

Así mismo se ha recuperado una cuenta de collar de pasta vítrea de color blanco así como restos de piezas de hierro y abundantes restos de escorias.

La elevada acidez del terreno dificulta la conservación de restos óseos. Sin embargo, en la presente campaña se han recogido algunos de estos restos correspondientes a fauna (en curso de estudio).

Pero de entre todos los materiales recuperados destacan en esta ocasión los numerosos fragmentos de cerámica a mano correspondientes a la gran vasija ya localizada parcialmente en campañas previas y que estaba siendo restaurada en la parte correspondiente al borde de la misma en el centro Gordailua de Irun, tal como señalamos en la memoria correspondiente a 2024 con documentación gráfica.

Los restos, diferenciados por tipología de los materiales son los siguientes:

Lítico:

10 cantos

4 sílex

17 alisadores

5 lajas con incisiones

1 fragmento de molino

Cerámico:

1308 fragmentos generales

30 restos de bordes, fondos o decoraciones

21 bolsas correspondientes a la gran vasija

73 fragmentos de cerámica a torno

Hierro:

26 restos

3 restos de mineral

97 restos de escoria

Vidrio:

1 cuenta de collar

Zarzo:

842 restos

Carbón:

70 bolsas

Hueso:

1 fragmento de fauna

9 restos de hueso quemado

Restos carpológicos:

3 restos de bellota

Muestras de tierra:

2 bolsas



Fragmentos de borde de la gran vasija hallados en 2025 pertenecientes a la misma vasija de 2023 y 2024 en el cuadro 13V



Proceso de restauración del borde de la gran vasija cerámica hallada en 2023

OTRAS ACTUACIONES Y DIFUSION DEL PATRIMONIO

A lo largo de las tres semanas de excavación se ha llevado a cabo una visita con adultos de la zona. El hecho de haber adelantado la campaña en 15 días excepcionalmente, no ha sido posible realizar las numerosas visitas con los centros escolares ya que en esas fechas aún no habían iniciado el curso escolar.

Como todos los años, este Ayuntamiento se ha encargado de cortar la hierba en la totalidad del poblado previamente al inicio de la campaña de excavación.

Durante el mes de noviembre (probablemente el día 18) se va a dar una charla sobre los trabajos en curso en el poblado de Basagain en el edificio del Auditorio de Anoeta.

DATOS DE LA COMPOSICIÓN DEL EQUIPO POR SEXOS:

El equipo de excavación ha estado constituido en la presente campaña por un total de 20 personas, 12 de las cuales correspondían al sexo femenino y 8 al masculino.

MEDIDAS PROTECTORAS ADOPTADAS TRAS LOS TRABAJOS ARQUEOLÓGICOS

Tras concluir los trabajos se ha vuelto a cubrir la zona de intervención como en campañas anteriores con el fin de que la vegetación no crezca y deteriore el área de excavación y al mismo tiempo facilite los trabajos del equipo.



Zona de excavación durante los trabajos de cubrición el último día de campaña de 2025

Paralelamente se ha comprobado nuevamente la ubicación de mojones que delimitan el poblado que en la actualidad es propiedad pública. Esta delimitación define el área arqueológica declarada con anterioridad así como los 10 m en torno a la totalidad del poblado que fueron adquiridos a los propietarios por medio de una subvención del Gobierno Vasco.

En esta ocasión, se ha realizado una visita detallada al yacimiento con el alcalde y parte de la corporación municipal, técnicos y operarios con el fin de ir progresivamente desbrozando las zonas periféricas del poblado, en la superficie adquirida con anterioridad a los propietarios.