



5. DOKUMENTUA.- INTERES HISTORIKO, ARTISTIKO ETA NATURALISTA DUEN ONDAREAREN ETA ONDARE ARKEOLOGIKOAREN KATALOGOA

1. ONDARE HISTORIKO ARKITEKTONIKOA

1.1. SANTIAGO BIDEAK KULTURA ONDASUN KALIFIKATUAREN AITORPENA EAetik IGAROTZEAN

Anoetako herrian, San Adriango haitzuloa zehartzen duen Santiago Bidearen adarra ia trenbidearekiko paraleloan igarotzen da udalerrri osoan zehar.

Bideari atxikitako monumentu edo eraikin multzoak:

Erdi mailako babesaren dutenak: Etxeberri baserria, Borondegi etxea eta San Joan Bataiatzailearen eliza.

Bideari atxikitako maila txikiagoko arkitektura-elementuak:

Barrundi Barrenako gurutzea.

1.2. INBENTARIOAN SARTUTAKO MONUMENTUA EHAA 2077-12-21

IZENDAPENA	BABES MAILA	AUZOA
1.2.1 ETXEBERRI BASERRIA	BEREZIA	GOI BAILARA

1.3. EUSKAL AUTONOMIA ERKIDEGOKO MONUMENTUTZAT EDO/ETA MONUMENTU MULTZOTZAT AITORTZEKO PROPOSATUTAKO ONDASUN HIGIEZINAK

1.3.1.- DONE JAKUE BIDEARI ATXIKITA

IZENDAPENA	BABES MAILA	AUZOA
1.3.1.1 SAN JUAN BAUTISTA ELIZA	BEREZIA	HIRIGUNEA
1.3.1.2 BORONDEGI ETXEA	TARTEKOA	6 AREA

1.3.2.- DONE JAKUE BIDEARI ATXIKITA EZ DAUDENAK

IZENDAPENA	BABES MAILA	AUZOA
1.3.2.1.CASERIO ATEAGA	TARTEKOA	GOI BAILARA
1.3.2.2 CASERIO BIDEONDO	TARTEKOA	GOI BAILARA
1.3.2.3 CASERIO SAROBE	TARTEKOA	GOI BAILARA



ANOETAKO HIRIA ANTOLATZEKO PLAN OROKORRA -KATALOGOA
PLAN GENERAL DE ORDENACION URBANA DE ANOETA -CATALOGO
BEHIN BETIKO ONARPEN DOKUMENTUA

KATALOGOA

1.4. EUSKAL AUTONOMIA ERKIDEGOAREN PROPOSAMENEZ UDALERRIAN BABESTU BEHAR DIREN ONDASUN HIGIEZINAK

IZENDAPENA	BABES MAILA	AUZOA
AGINAGA AZPIKOA BASERRIA	OINARRIZKOA	GOI BAILARA
ATEAGA ETXEBERRI BASERRIA	OINARRIZKOA	GOI BAILARA
TAPIA BASERRIA	OINARRIZKOA	ELBARREN BAILARA
ALKARTASUNA FRONTOIA	OINARRIZKOA	HERRIGUNEA
ANOETA ERROTA	OINARRIZKOA	HERRIGUNEA
MAQUINADOS Y MONTAJES	OINARRIZKOA	13 AREA
ZELAI MAKINARIAREN ALOKAIRUA	OINARRIZKOA	12 AREA
AGIÑAGA ETXEBERRIA BASERRIA	OINARRIZKOA	GOI BAILARA
BUSTIÑAGA BASERRIA	OINARRIZKOA	HERRIGUNETIK GERTU
ITURGATZAGA BASERRIA	OINARRIZKOA	ERGOIEN BAILARA
MENDIGIBEL BASERRIA	OINARRIZKOA	HERRIGUNETIK GERTU
ZUMALIKARDI BASERRIA	OINARRIZKOA	GOI BAILARA
NORTEKO TRENBIDEAREN GELTOKIA	OINARRIZKOA	HERRIGUNEA
ECHAZARRETA PAPERGINTZA ZAHARRAREN PRESA ETA UBIDEA	OINARRIZKOA	IRURAKIN MUGA

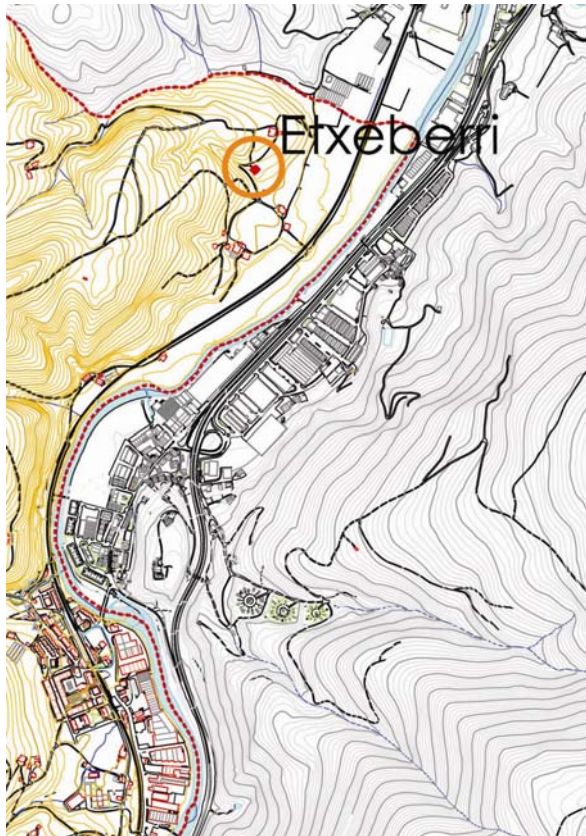


IDENTIFIKAZIOA	1.1.1
BARRUNDI BARRENA GURUTZEA	
HERRIGUNETIK GERTU	

Se trata de un impresionante ejemplo de cruz de camino en el que se muestra un amplio repertorio de símbolos de la Pasión de Cristo. Orientada al Este, y levantada sobre una base de piedra, está esculpida en todas sus caras, salvo en la Oeste. Es llevada a cabo en dos bloques. En la cara Este, la más relevante, pueden verse la columna, las palmas, el gallo, el sudario, la corona de espinas y una cartela que reza "I.N.R.I.". En el lado sur, la escalera la espada, la esponja, la lanza, las tenazas y los clavos. En el lado Norte, nuevamente la escalera, la mano de Herodes, tres piedras, un martillo, la bolsa y la pica. Se trata de la duodécima estación del vía crucis que sale de la Iglesia parroquial de Anoeta. (Aguirre Sorondo y Lizarralde, 2000:47). Al parecer, en 1730 Lucas Bideor se encarga de cubrirlo(B.D.D.T.)



Babes maila: **BEREZIA**
Inbetarioko monumentua
Eraikuntza-eskuhartzeak: **ZAHARBERRITZE ZIENTIFIKOA**



Babes maila: BEREZIA
Eraikuntza-eskuhartzeak: ZAHARBERRITZE ZIETIFIKOA

IDENTIFIKAZIOA

ETXEBERRI BASERRIA

ELBARREN BAILARA

1.2.1

Caserío unifamiliar de planta rectangular, de 25x18,5 m, implantado en una suave pendiente de orientación S sobre la vega del río Oria. Dispone de muros perimetrales de mampostería y esquinales de sillar. El edificio se organiza con dos plantas desván y bodega. La cubierta vierte a tres aguas y el elemento de cobertura es la teja canal.

La fachada principal es de orientación SE y dispone en planta baja de un arco carpanel dovelado que presenta mochetas con sección angular de 30 grados. Además de ese hueco, la fachada presenta otros tres huecos de ventana.

Adosado a esta fachada, en su ángulo E el edificio dispone de un anejo adosado –etxeordea- que presenta una ventana con un hueco horizontal y otro vertical a modo de tronera.

La primera planta presenta dos ventanas recercadas en piedra sillar y un hueco más que tiene dintel de madera. En el desván, de entramado visto, presenta dos ventanas y pequeños huecos palomares. Los vanos entre el entramado están cerrados con ladrillo cerámico. La fachada SW dispone de acceso directo a la planta de bodega a cuya altura presenta dos saeteras. Esta fachada presenta a la altura de la planta baja cuatro huecos de ventana y tres más en la planta primera. La fachada NW dispone de dos contrafuertes o machones de mampostería de piedra y cemento que dan inercia al muro de cerramiento trasero. Además de los citados machones, la fachada trasera presenta dos ventanas, una de ellas recercada en piedra y la otra con dintel de madera y un portón de acceso que, aprovechando el desnivel del terreno, permite acceso directo al desván. La fachada NE presenta en la planta baja un arco de medio punto de elegante factura que aloja una puerta de madera por la que se accede a la planta baja del caserío.

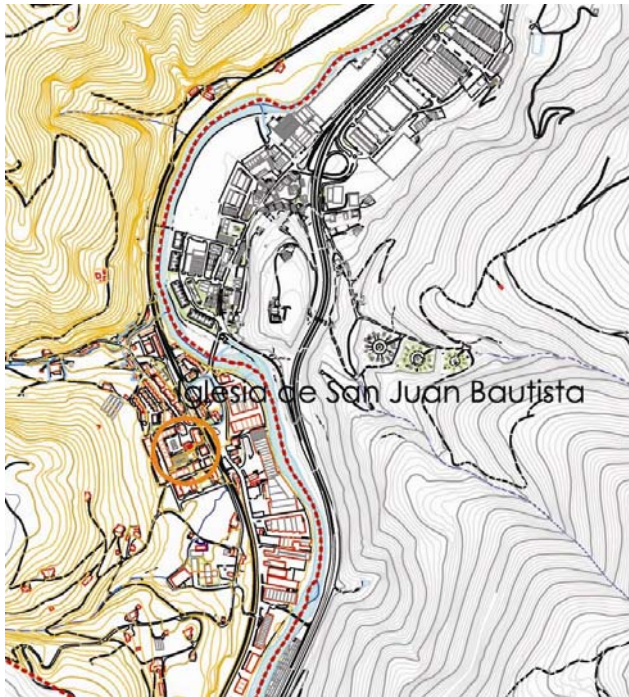
Un anejo adosado cubre en esta fachada otro arco similar al de la fachada principal que, al igual que aquel, presenta mochetas en ángulo. Hoy está cegado. Entre ambos arcos se situaba el soportal o carrera del caserío. En planta primera esta fachada abre tres huecos recercados en piedra sillar.

El interior del caserío es de distribución simétrica. En su eje central, en la primera crujía, existe un gran pilar de sección cilíndrica construido en sillería y que alcanza la primera planta. Sobre él se levanta un poste enterizo que alcanza la cubierta. Otros cinco postes-ejes también enterizos se distribuyen simétricamente en planta del edificio hasta alcanzar la cubierta. Ellos reciben las cargas de las vigas, solivos, tornapuntas, correas y cabrios que constituyen la armadura buena escuadría que conforma la estructura. Los ensambles de la armadura están ejecutados a caja y espiga y toda la carpintería de taller presenta marcas de azuela.

El desván dispuso de cerramientos en tabazón machihembrado y a media madera que hoy han desaparecido. En su ángulo N dispone de un raro lagar de viga de pequeña envergadura con masera de hormigón y viga y mecanismos de madera.

Etxeberri es un caserío que destaca por su línea armoniosa, que dispone de estructura del XVII y que en el XVIII reformó todos sus muros perimetrales y la cubierta. Manteniendo su singular estructura que apoya sobre un pilar de piedra en el eje del edificio, disponiendo además de elementos de importancia tales como arcos, anejo adosado y lagar.

Fecha de edificación : siglo XVI



babes maila: BEREZIA
Monumentu izendatzeko proposatutako elementua
Eraikuntza eskuhartzeak: ZAHARBERRITZE ZIENTIFIKOA

IDENTIFIKAZIOA

**SAN JUAN BAUTISTA ELIZA
HERRIGUNEA**

1.3.1.1

Está probada documentalmente la existencia de esta iglesia en el siglo XV.

Por otra parte, rasgos arquitectónicos que aún conserva, como las características de los apoyos de la nave, el ventanal con tracería gótica de la cabecera del templo, la portada dovelada que sirve de acceso, etc.. hacen pensar que la iglesia actual comenzó a construirse a finales del siglo XV, completándose la misma para mediados del siglo XVI.

Este puede ser uno de los motivos por los que no se conozcan datos de la construcción de la iglesia, ya que los libros parroquiales comenzaron a cumplimentarse en la segunda mitad del siglo XVI.

Así, existe una carta de pago del escultor Pierres Picart a la iglesia de Anoeta del año 1588, lo que viene a corroborar que, para dicha fecha, las obras de construcción estaban finalizadas, pues el citado escultor había realizado ya sus dos retablos laterales.

El edificio se completaría en el siglo XVIII con la construcción de la torre, mientras que el pórtico, de cierto aire neoclásico, pudo ser erigido a finales del siglo XVIII o comienzos del XIX.

El antiestético añadido que adosado a la torre, alberga la maquinaria del reloj, debe ser obra del siglo XX, ya que aparece en fotografías obtenidas en 1915.

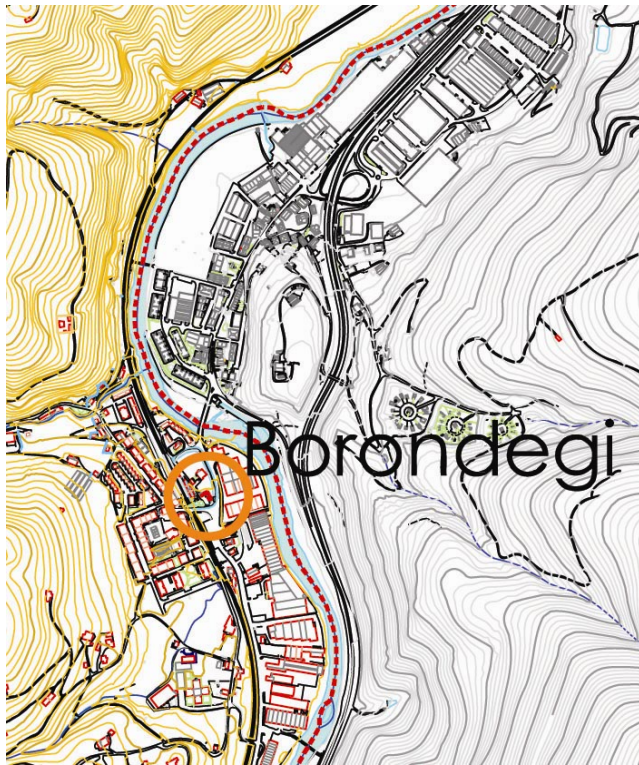
Pequeña iglesia de planta de salón de una sola nave y ábside ochavado. La torre, de planta cuadrangular, está adosada a la parte trasera del templo, en la que existen dos coros altos.

La nave, de dos tramos, se cubre con bóvedas de crucería cuyos nervios parten de haces de columnas adosadas a los muros, con basas y capiteles góticos.

Los muros, de piedra de sillería con contrafuertes exteriores, presentan en la cabecera un ventanal apuntado con tracería gótica, y en los laterales vanos en arco de medio punto renacentistas.

El pórtico, situado en el lateral del lado del evangelio, está soportado por pilares de sección cuadrada unidos por antepechos de piedra. Se accede al templo a través de una portada dovelada en arco de medio punto.

Fecha de edificación : siglo XV

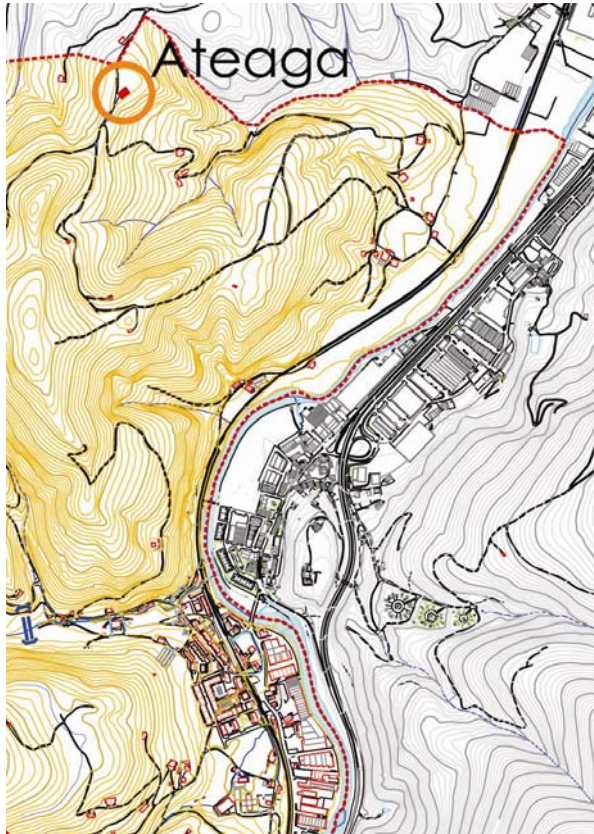


Babes maila: TARTEKOA
Eraikuntza eskuhartzeak: MANTENTZEKO ZAHARBERRITZEA,
MANTENIMENDUA ETA APAINGARRIAK ETA
KONTSOLIDAZIOA

IDENTIFIKAZIOA
BORONDEGI ETXEA
HERRIGUNEA 6 AREA

1.3.1.2

Edificio de planta rectangular con tres alturas. Cubierta a dos aguas y cumbrera perpendicular a la fachada principal. Esquinas de piedra al igual que en bordes de huecos de fachada principal y los iniciales de las fachadas laterales. Curiosa escalera exterior de lajas de piedra en la fachada Norte, de acceso a la segunda planta. En esta misma fachada se puede observar una saetera.



Babes maila: TARTEKOA
Eraikuntza eskuhartzeak: MANTENTZEKO ZAHARBERRITZEA,
MANTENIMENDUA ETA APAINGARRIAK ETA
KONTSOLIDAZIOA

IDENTIFIKAZIOA

ATEAGA BASERRIA

GOI BAILARA

1.3.2.1

El caserío Ateaga se sitúa en lo alto de una loma al norte del Núcleo de Anoeta, en el barrio de Goibailara, cercano al límite de Asteasu, Zizurkil y Villabona-Amasa.

Edificio de planta rectangular de 20,30x23,10 m, con cubierta a dos aguas y cumbrera perpendicular la fachada principal de orientación SO. Estructurado en dos plantas y bajocubierta.

Los muros son de mampostería con sillería en cadenas esquineras y recercos.

Ésta presenta centrado en el eje de la fachada un soportal bajo arco de medio punto, cuyas paredes laterales no son paralelas entre sí. Sobre el arco, en el mismo eje, ostenta un escudo de armas en donde conserva una leyenda grabada en latín que dice "Alabado sea Dios. El Señor guarde esta casa y sus visitantes. Me hizo Miguel el año del señor de 1666".

Rematando eje, muestra una horquilla invertida en el bajocubierta. En los niveles superiores la fachada principal muestra un entramado de madera cuajado de mampostería raseadaa en calada con el cuerpo central situado a mayor cota que los laterales. Distribuidos simétricamente se abren varios vanos entre los tramos del entramado, así como a los lados del arco y blasón.

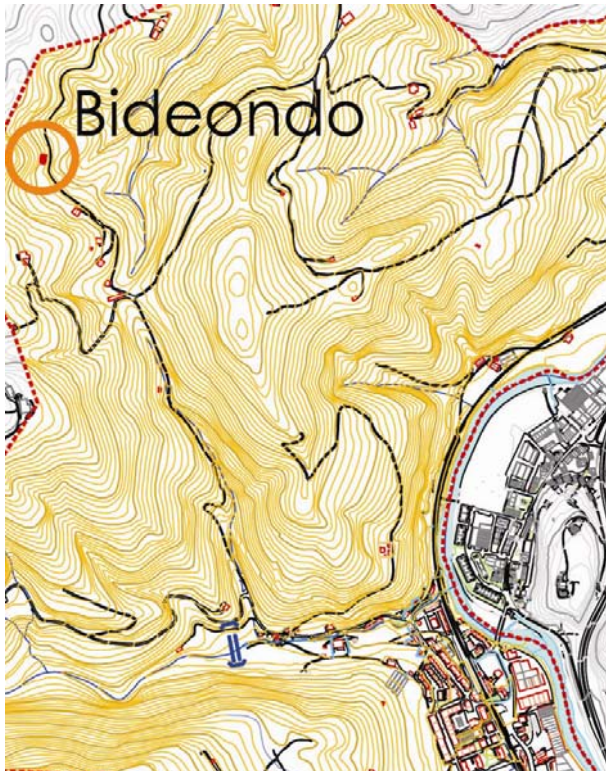
El resto de las fachadas no presentan prácticamente interés. En el lateral SE se suceden varios vanos de diferente factura y cronologías recientes. La fachada trasera, orientada hacia el NE, está parcialmente cubierta por dos agregados de mampostería y cubiertas de teja. En el lateral NO dos accesos en rampa facilitan el acarreo de forraje al pajar de la primera planta.

Si bien en el transcurso de este ejercicio no hemos podido acceder al interior del caserío, constatamos que articulan el espacio interior postes enterizos que coinciden con los que se reflejan en la fachada principal.

En 2010 ha sido restaurada toda la cubierta.

Caserío barroco de mediados del siglo XVII que destaca por su noble fachada articulada en torno al eje de fachada formado por el arco de medio punto, un gran blasón y la horquilla invertida en el hastial. Parece poseer además una notable carpintería portante interior

Fecha de edificación : año 1666



Babes maila: TARTEKOA
Eraikuntza eskuhartzak: MANTENTZEKO ZAHARBERRITZEA, MANTENIMENDUA ETA APAINGARRIAK ETA KONTSOLIDAZIOA

IDENTIFIKAZIOA	1.3.2.2
BIDEONDO BASERRIA	
GOIBAILARA	

El Caserío Bideondo se sitúa en una ladera de fuerte pendiente al noroeste del núcleo de Anoeta, en el barrio de Goiballara, próximo al término municipal de Alkiza.

Edificio de planta rectangular de 15 x 12,50 m. con cubierta a dos aguas en teja canal artesana y cumbreira perpendicular a la fachada principal de orientación S. Consta de dos plantas y bajocubierta. Los muros perimetrales son de mampostería enfoscada y encalada en la planta baja y de entramado de madera relleno de mampostería de las mismas características en las plantas superiores de las fachadas frontal y lateral.

En la planta baja se abren dos vanos de acceso al establo y uno a la vivienda, además del vano correspondiente a la cocina. En el entramado de tramos verticales y varios pies de derechos inclinados destaca una horquilla invertida situada bajo el gallur, elemento característico de los caseríos de esta época en la zona. Entre las entrecalles del entramado se abren tres vanos originales de los que uno se aprecia tapiado. Los vanos de ventana abiertos en el entramado del lateral E son de ejecución posterior, ya que cortan las líneas marcadas por tramos verticales e inclinados. Al igual que la fachada opuesta, ésta refleja el aprovechamiento del desnivel de la ladera en la que se asienta el caserío. En la fachada de arriba se abren dos accesos que posibilitan la entrada directa de los carros a la primera planta y en la de abajo, un arco de medio punto adovelado de arenisca da paso a la bodega semiexcavada en el terreno.

La fachada trasera se cierra en muros de mampostería hasta la cubierta, protegiendo de este modo al caserío de las inclemencias del tiempo. Posteriormente se le adosaron dos grandes cobertizos bajo una cubierta a una vertiente que cubren buena parte de la fachada.

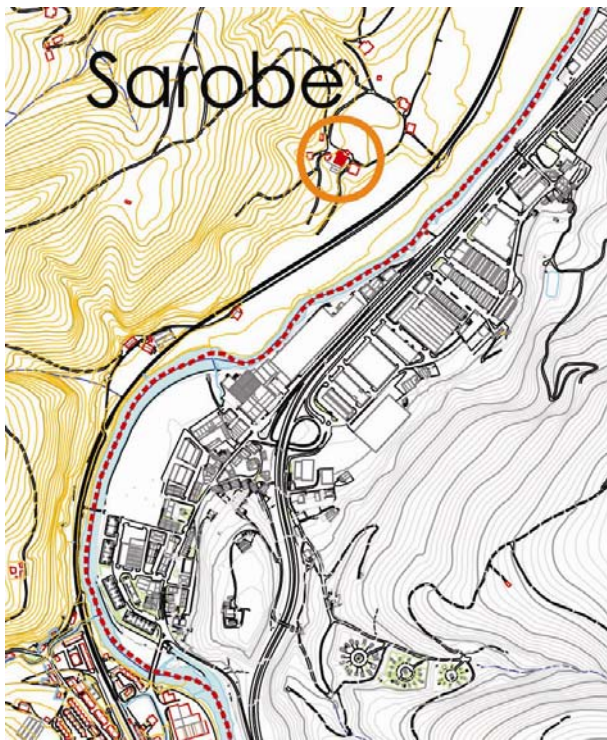
La estructura portante interior únicamente lo conforman dos postes enterizos sobre basas de piedra.

Sin embargo forman parte del esqueleto que soporta la armadura de cubierta otros seis postes o pies derechos perimetrales que apeados sobre el muro inferior alcanzan la cubierta. Siendo parte del entramado, éstos son visibles desde el exterior en las fachadas S y E. Correas con tornapuntas de rigidización con abundantes marcas de carpintería y caballetes centrales soportan la cubierta de enlatado y cabrios enterizos originales. Éstos conservan al completo en sus extremos y cruce con correas sus respectivas clavijas para evitar se deslizamiento.

El edificio se mantiene casi completo, con muy pocas alteraciones respecto a la época de su construcción, tanto el interior como el exterior. En su fundación no contaba con dormitorios en la planta primera. Estas fueron habilitadas a comienzos del siglo XX, adosadas al lateral este, sobre la cocina y habitaciones originales de la planta baja. La necesidad de espacio fueron supliéndola con el adosamiento de dos cobertizos en el muro posterior.

Caserío de modestas dimensiones construido a finales del siglo XVII. De buena calidad constructiva, su mayor valor reside en mantenerse sin apenas alteraciones de importancia desde su construcción. Mantiene forjados originales, postes enterizos, cabrios completos, enlatado, escalera original.....

Fecha de edificación : siglo XVII



Babes maila: TARTEKOA
Eraikuntza eskuhartzeak: MANTENTZEKO ZAHARBERRITZEA,
MANTENIMENDUA ETA APAINGARRIAK ETA KONTOLIDAZIOA

IDENTIFIKAZIOA

CASERIO SAROBE BASERRIA
ELBARREN BAILARA

1.3.2.3

El Caserío Sarobe se sitúa en la vega de la margen izquierda del río Oria al Noreste del núcleo de Anoeta, en el barrio de Elbarren.

Edificio de planta rectangular de 20 x 18 m. con cubierta a dos vertientes en teja canal y gallur perpendicular a la fachada principal de orientación SE. Altura de dos plantas. Muros de mampostería, esquinales parciales de sillar. Estructurado en planta baja y bajocubierta alto, con espacios centrales que disponen de una entreplanta adicional. En el lateral SO posee una bodega en semisótano. Los muros perimetrales son de mampostería, raseados y pintados de color blanco.

En su fachada principal resalta un entramado con dos grandes tornapuntas o errezumas, mutilados en su zona central por la apertura de dos vanos, aunque en la actualidad es visible únicamente uno de ellos. En las uniones del maderamen del entramado se pueden apreciar varios ensamblajes con perfil de cola de golondrina, características del siglo XVII. En la primera planta, además de un acceso de nueva ejecución al establo, existe otro, al lado, adintelado y con recerco. Un cubo agregado cubre la entrada principal a la vivienda situada en la fachada delantera. En el bajocubierta son apreciables dos pequeños óculos.

La fachada posterior se presenta en buena parte cubierta por un adosado, un antiguo silo y una terraza por la que se accede a la vivienda trasera. Entre el silo y el adosado una rampa de carga accede directamente al portón del pajar, sobre el que se aprecia una horquilla invertida. Además de una larga aspillera, en el lateral SO son visibles sendos accesos a las bodegas de cada propiedad y una línea de vanos de ventana que corresponden con el área habitada del edificio. Ambas viviendas se sitúan en la planta baja y ocupan los ángulos S y O. Los establos de las dos propiedades están divididos por un muro de mampostería paralelo a la fachada principal y situado en la crujía central pero casi a la altura de segunda alineación de postes. El pajar está dividido aunque sin muros físicos de partición.

Su estructura interior se organiza en dos alineaciones de tres postes, de los que los dos centrales corresponden a dos bernias de lagar de sidra que ocupa la parte central del edificio. Estas bernias como en general buena parte de la estructura portante de la planta baja han sido modificadas y reforzadas con otra estructura suplementaria de hormigón. En la primera planta las bernias traseras presentan para la regulación mediante trancas de la viga palanca orificios circulares y las delanteras una acanaladura lateral. Existen además varios ensamblajes a cara en la cola de golondrina. A la altura del primer nivel de forjado de la crujía delantera existe una brida soporte que probablemente era utilizado para sujetar el tornillo de accionamiento de la gran viga prensora.

Al edificio primitivo del siglo XVI se le añadió una crujía posterior en la fachada trasera.

Probablemente durante estas mismas reformas del siglo XVII se le proyectó una nueva fachada principal de entramado de madera y grandes tornapuntas. Tras la división del caserío, la necesidad de espacio la han ido sufriendo con la construcción de abundantes adosados y cobertizos que actualmente rodean el caserío.

Es un destacado ejemplo de caserío lagar del siglo XVI. En su interior mantiene dos pares de bernias completas, así como una brida-soporte de la que realmente desconocemos su funcionalidad, si bien pudiera servir para la sujeción del tornillo que accionaba la viga palanca.

Fecha de edificación : siglo XVI

2. ARKEOLOGIA-INTERESEKO ONDAREA

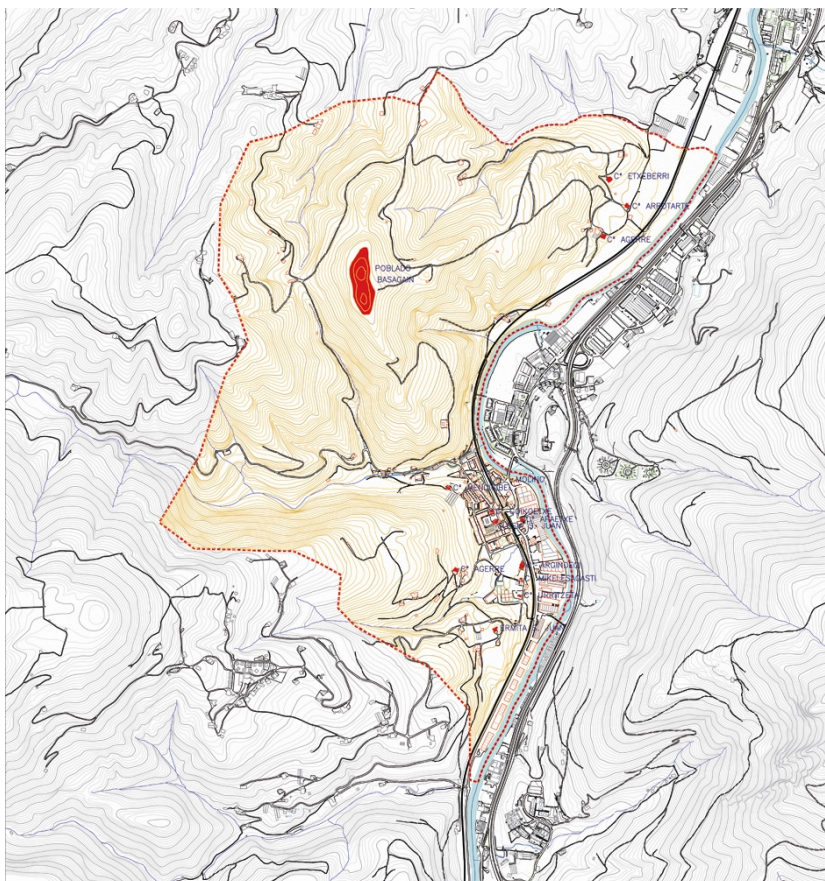
2.1. EUSKAL AUTONOMIA ERKIDEGOAK USTEZKO AREKEOLOGIA-GUNE BEZALA IZENDATUTAKO ARKEOLOGIA GUNEAK.

DENOMINACION	FECHA
IGLESIA DE SAN JUAN BAUTISTA	RESOLUCIÓN 22/10/97
CASERIO APAETXE	RESOLUCIÓN 22/10/97
CASERIO ARGINDEGI	RESOLUCIÓN 22/10/97
CASERIO MIKELASAGASTI (NO EXISTE)	RESOLUCIÓN 22/10/97
CASERIO URRITZETA	RESOLUCIÓN 22/10/97
ERMITA DE SAN JUAN (HOY CASERIO)	RESOLUCIÓN 22/10/97
CASERIO ITURZARRAGA	RESOLUCIÓN 22/10/97
MOLINO DE ANOETA	RESOLUCIÓN 22/10/97
CASERIO AGERRE	RESOLUCIÓN 22/10/97
CASERIO ETXEBERRI	RESOLUCIÓN 22/10/97

2.2. BASAGAIN BARRUNBE GOTORTUA

2009-KO IRAILAREN 18-AN ERRESOLUZIO BIDEZ BABESTUTAKO ARKEOLOGIA GUNEA

2009-ko Irailaren 18ko Kultura, Gazteria eta Kirol Sailburuordearen erresoluzioarekin babestua. Horrela, espedienteari hasiera emango zaio kultur-ondasuna aitortzeko Monumentu Multzo izenarekin. I MAILAKO GUNE ARKEOLOGIKOA Pr, 10 m-ko lerroan babestua, kanpoko harresiari paralelo.





3. KATALOGOAREN ARAUDI BARRUKO KOKAPENA

Plangintzaren Araudiko 86. artikuluan zehazten den bezala, babes berezia merezi duten monumentu, lorategi, natura-parke edo paisaien katalogoak Hiri Antolamendurako Plan Nagusiko zehaztapenen dokumentu osagarriak dira.

Dokumentu material gisa, katalogoa babes berezia behar duten ondasunen zerrenda antolatu bat da eta ondasun horien deskribapen literario edo/eta grafikoa.

Katalogoa jasotzen duen Hiri Antolamendurako Plan Nagusia dokumentua onartutakoan, katalogo horretan agertzen diren ondasunak Plangintza Araudiko 87. artikuluan aipatutako erregistro publikoan erregistratuko dira, babes-neurri zuhur eta onuragarria baita.

Hiri Antolamendurako Plan Nagusiak Araudi Orokorra atalean jasotzen ditu aurreko atalarekin zerikusia duten ondasunen babesari aplikagarri zaizkion arauak.

Anoeta Azaroa 2016

Fdo. Iñaki Echeverria Izaguirre
(Arkitektoa)