



**Kale Neurketa**<  
>SOZIOLINGUISTIKA KLUSTERRA

## ANOETA

HIZKUNTZA ERABILERAREN KALE-NEURKETA  
(2016)

2016ko abendua



## Aurkibidea

1. SARRERA.....	3
2. METODOLOGIA.....	4
2.1 Euskal Herriko hizkuntza-erabileraren kale-neurketaren metodologia.....	4
2.2 ‘ANOETA, 2016’ neurketaren fitxa teknikoa .....	8
3. EMAITZA OROKORRAK.....	10
3.1 Erabilera Anoetan, 2016. urtean: emaitza orokorra.....	10
3.2 Erabileraren bilakaera Anoetan, 2001-2016.....	11
3.3 Hiztunen ezaugarrien araberako datuak .....	12
3.3.1 Sexuaren araberako emaitzak.....	12
3.3.2 Sexuaren araberako erabileraren bilakaera .....	13
3.3.3 Adinaren araberako emaitzak.....	14
3.3.4 Adinaren araberako erabileraren bilakaera .....	15
3.4 Haurren presentziaren araberako emaitzak.....	16
3.4.1 Haurren presentziaren araberako emaitzen bilakaera .....	17



## 1. SARRERA

Euskararen egoera nolakoa den deskribatzeko garaian, askotan jotzen dugu gure iritzia ematera. Ezagutzarik ez izateak dakar modu subjektiboaren erabilera hori eta horregatik, gero eta garrantzitsuagoa zaigu egoera horren berri emango diguten datuak eskuartean izatea balorazioetan objektibotasuna lortzeko. Hala, datu horien bila ekin nahian, herriko euskararen errealitatea adierazteko funtsezkoa da kalean zenbat euskara erabiltzen den jakitea. Izan ere, soziolinguistika arloko eskarmentuak erakutsia digu erabilera dela hizkuntza baten egoeraren adierazle esanguratsuen eta fidagarriena.

Hizkuntza erabiltzea gizakion jardun arrunt ohikoa da. Nonahi, noiznahi, baliatzen dugu hizkuntza. Giza izaeraren bereizgarria da. Ez da jarduera arautua eta patroiz jakinei obeditzen diena. Horrenbestez, erabilera hori neurtzea ariketa konplexua da eta metodologia findua eskatzen du. Helburu horri erantzuteko asmoz, sortu eta garatu dugu hizkuntza-erabilera neurtzeko metodologia.

Kale erabileraren neurketaren metodologia horri esker, abantaila handiak lortzen dira herriko errealitatera hurbiltzeko eta beraz, funtsezkoa bihurtzen da herri mailan hizkuntza-errealitatea ezagutu edota planifikatu nahi duen edonorentzat. Batetik, lehen aipatu moduan, objektibotasuna lortzen dugu herriko errealitate soziolinguistikoaz aritzerako garaian. Gainera, herriko hizkuntza-egoera ezagutzeko beste hainbat datu badaude ere (eroldako ezagutza datuak, ikastetxe eta euskaltegiako matrikulazio datuak...), datu horiek guztiak herriko kaleetan entzun daitekeen eguneroko jardunean nabarmentzen dira. Bestalde, ohikoa izaten da baliabide urriak edukitzea euskararen aldeko sustapen plan bat egiterakoan eta horrek premiarik handiena duten eremuak zein diren jakin behar izatera eramaten gaitu lehentasunak ezartzeko.

Ondorioz, kale neurketen emaitzak beharrezko bihurtzen dira lehentasun horiek ezartzeko edota datu xeheagoak eskuratze aldera. Izan ere, hainbat erabilera datu eskura ditzakegu neurketaren bidez, adin talde bakoitzak kalean euskara zenbat erabiltzen duen, besteak beste. Era berean, neurketa hauek maiztasun batekin eginez gero (bi urtez behin, bost urtez behin...), bilakaera ezagutu ahal izango dugu, eta modu horretan herrian izaten diren hizkuntza-aldaketak gertutik jarraitzea ahalbidetuko liguke.

2016an egindako hizkuntza-erabileraren kale-neurketa hau Anoetan egin den laugarrena da, aurrez 2001ean, 2006an eta 2011an egin dira neurketak. Eskuartean dugun txosten honetan 2016ko neurketaren emaitza nagusiak aurkeztuko ditugu, eta bilakaerak aztertzerakoan neurketa guztiak hartuko ditugu kontuan.



## 2. METODOLOGIA

Anoetan egin dugun Hizkuntza-erabileraren Neurketaren oinarri metodologikoa Euskal Herri mailan egiten den neurketan garaturikoa da, baina kasu honetan herriko berezitasunetara egokituta. Kale Neurketaren metodologia “*Hizkuntza-erabilera behaketa bidez neurtzeko Gida Metodologikoa*” (Altuna, O; Basurto, A. 2013) argitalpenean jaso da (<http://www.soziolinguistika.eus/Gida>). Euskaraz ez ezik ingelesez ere kaleratu da metodologiaren gida, liburuaren sarreran aipatzen den bezala euskararen egoera diagnostikatzeko hain baliagarria zaigun tresna ezagutarazi nahi zaiolako mundu zabalari, eta bereziki hizkuntza gutxiagotua duten komunitateei zein hizkuntza-aniztasuneko egoerak aztertzeko, ahozko erabilera kuantifikatu nahi duten ikerlariei.

### 2.1 Euskal Herriko hizkuntza-erabileraren kale-neurketaren metodologia

Hizkuntza-erabileraren Euskal Herriko Kale-Neurketa 1989. urtean egin zen lehen aldiz, eta geroztik zazpi alditan errepikatu da: 1993an, 1997an, 2001ean, 2006an, 2011n eta 2016an. Orotara 350.000 hiztunetik gora behatzen dira kalean hizketan. Dagoeneko hogeita hamar bat urteko esperientzia metatuta, metodologia aski frogatua eta kontrastatua dugu eta erreparorik gabe esan dezakegu, gaur egun, euskararen egoera zertan den ezagutzeko ezinbesteko erreferentzia bilakatu direla datu horiek.

Kale-neurketan erabiltzen den teknika behaketa zuzena da; hau da, ezertxo ere galdetu gabe, neurtzaileek herriko kaleetan zehar topatzen duten jendeak darabilen hizkuntza jasotzen da. Hala, bere helburua praktikan hizkuntza bakoitza erabiltzearen ekintzak zenbateko maiztasun erreala duen kontrolatzea da. Izan ere, teknika honen abantaila azpimarragarrienetakoa neurtzaileek hiztunaren joera naturala jasotzen dutela litzateke datuen subjektibotasuna saihestuz eta emaitza fidagarriagoak lortuz.

### Landa-lana

Landa-lana behar bezala egiteko, diseinu teknikoaren fasean beharrezkoa da aurrez bi datu zehaztea: ibilbidea eta neurraldiak, hain zuzen ere. Alde batetik, beraz, herriko kalerik jendetsuenak biltzea irizpide nagusizat hartuz (plaza inguruak, parkeak, geltokiak, salerosketa kaleak, eta abar.) neuru beharrezko kale horiek finkaturiko ibilbidea(k) definitzen d(ir)a. Bestalde, neurketarako egun eta orduak zehaztu behar dira, helburu nagusia herriko biztanle guztiak (potentzialki behintzat) neurtzea izanik. Nolabait ere, hautatutako egun eta orduetan herritar guztiak esatistikoki neurtuak izateko aukera bildu nahi da neurraldien eta ibilbideen diseinuarekin.



## Elkarrizketa-hizkuntza

Oinarrizko behaketa-unitatea taldeko elkarrizketa-hizkuntza da, ez dugu norbanakoaren hizkuntza neurtzen. Beraz, ezinbestean, bi lagun edo gehiagoren arteko elkarrizketak dira zenbatzen direnak. Dena den, egia da bakarrik gisa ere jasotzen ditugula elkarrizketa mota batzuk: adibidez, mugikorreko elkarrizketen kasua daukagu, non hiztun bakarra jasoz biltzen den elkarrizketa telefonoz beste aldera dagoena ez dugulako ikusten. Bestalde, egia da normalean soilik bat edo bi lagun entzuteko denbora izaten dela. Beraz, taldeko elkarrizketa-hizkuntza definitzerakoan, une horretan hizketan ari denaren hizkuntza hartzen dugu kontuan talde osoarentzat.

Azkenik, gerta daiteke pertsona batek hizkuntza bat baino gehiago erabiltzea bere jardunean. Kasu horietan, hizkuntza nagusia jasotzen dugu, gehien erabiltzen duena alegia.

## Fitxak

Neurketetan erabilera datuak biltzeko fitxa bakarra erabiltzen dugu. Material honen bidez, hiztunen ezaugarriak jasotzeko aukera ematen digu aldagai horiek hizkuntza-erabileran suposatzen duten baldintzapenaren neurri bat ateratzea ahalbidetuz. Hala, erabilera zenbatekoa den jakiteaz gain, hiru aldagai hauek euskararen erabilera duten eragina neurtzeko aukera eskaintzen digu fitxak: sexua, haurren presentzia eta neurtu diren taldeen adin-osaketa.

Neurraldi guztietan erabiltzen da fitxa bera. Ikus ondoren fitxa horien irudiak:

**HIZKUNTZA ERABILERAREN KALE NEURKETA**  
SOZIOLINGUISTIKA KLUSTERRA  
T: 943 592 556  
kaleneurketak@soziolinguistika.eus

HERRIA: \_\_\_\_\_  
IBILBIDEA: \_\_\_\_\_  
EGUNA: \_\_\_\_\_ ORDUA: \_\_\_\_\_  
NEURTZAILEAK: \_\_\_\_\_

OHARRAK: \_\_\_\_\_

	EUSKARA	GAZTELERA	FRANZESA	BESTERIK	HAURRAK (2-14 urte)	GAZTEAK (15-24 urte)	HELDUAK (24-64 urte)	ADINEKOAK (65-... urte)	Haurrak hitz egiten	
									BAI	EZ
01										
02										
03										
04										
05										
06										
07										
08										
09										
10										
11										
12										
13										
14										
15										
16										
17										
18										
19										
20										

Emakumezkoa    Gizonezkoa

	EUSKARA	GAZTELERA	FRANZESA	BESTERIK	HAURRAK (2-14 urte)	GAZTEAK (15-24 urte)	HELDUAK (24-64 urte)	ADINEKOAK (65-... urte)	Haurrak hitz egiten	
									BAI	EZ
21										
22										
23										
24										
25										
26										
27										
28										
29										
30										
31										
32										
33										
34										
35										
36										
37										
38										
39										
40										
41										
42										

Emakumezkoa    Gizonezkoa



## “Anoetarren” erabilera baino Anoetako kaleetakoa

---

Muga metodologikoak tarteko, ezin dugu erabateko ziurtasunez esan neurketa honetan jasotakoa Anoetako biztanleen (anoetarren) erabilera denik. Horren orde, zuzenagoa da esatea Anoetako kaleetan jaso dugun erabilera dela hemen aurkezten duguna. Izan ere, ezin dugu ziurtatu kalean neurtzen ditugun hiztun guztiak herrikoak direnik.

Bestalde, kale-erabileraren neurketa egitean neurtzen ditugun hiztunak ez dira beti berdinak, eta ezin dugu aurreikusi kalean noiz norekin topo egingo dugun. Ondorioz, jasotako datuak adierazgarriak izanik ere, aztergai dugun aldagaia —euskararen kale-erabilera, alegia— neurri txiki batean aldagarria da. Horregatik da, besteak beste, bereziki interesgarria maiztasun jakin batekin neurketak egin eta joera nagusiei erreparatzea. Edonola ere, erabilitako metodologiak bermea ematen digu neurketa bakoitzaren emaitzetatik zenbait ondorio orokor ateratzeko.

## Adierazgarritasuna

---

Esan bezala hainbat aldagaik erabileran duen eragina aztertu dugu neurketan: adina, haurren presentzia, eta sexua, besteak beste. Neurraldi guztietan hiztunaren adina jaso dugu; baita hiztuna hurrekin dagoen ala ez eta hiztunaren sexua ere.

Emaitzak aztertzerakoan laginaren tamaina izango dugu kontuan, laginak gutxieneko kopuru bat bete beharko du aldagai horren eragina aztertu ahal izateko. Izan ere, aldagaia zenbat eta zehatzagoa izan, lagina txikiagoa izango da eta datuek adierazgarritasuna galduko dute. Esaterako, behatutako hiztunen adina taldeka banatzeko behar besteko lagina (neurtutako pertsona-kopurua) izango dugu, baina adin-talde bakoitzean sexuaren araberako azterketa egiteko ez, aldagai bat zenbat eta gehiago deskonposatu, orduan eta lagin txikiagoa baitugu emaitzen irakurketa egiteko.



## Oharrak

Eta atal honi amaiera emateko, ikus ondoren datu-bilketarako neurtzaileek eskura izan dituzten ohar-oriak:

### HIZKUNTZA ERABILERAREN KALE NEURKETA

**Zer neurtu behar da?**

Kalean, eta soilik **kalean dabilen jendearen arteko hizkuntza erabilera**. Leku itxak bezat (tabernak, dendak, kiroldegia, etxak, lantegiak, garraloak, edonolako lokalak...), neurketa honetatik kanpo geratuko dira.

**Neurtzaileak**

Neurketa **bikotea** egingo da. Pertsona bakar batek ere egin lezake, baina egoziagoa da neurtzaileak binaka antzea. Izan ere,

- Errazagoa da. Batek jendeari entzun eta besteari zer apantatu behar duen esan diezaiola.
- Biren artean askoz hobeto disimulatu da, eta oso inportantea da salatez inor ez dadin konturatu neurketa eginen ari garela. Gainerakotan, jendearen jokabide naturalak alda daitezke; isilduz, hizkuntza aldatuz, haserretuz,...

**Neurketa, ez inkestak**

Kalean goazela jendeari ez zaio galdetu behar normalean zein hizkuntzatan hitz eginen duen edo une horretan zein hizkuntzatan ari den mintzaten. **Ez galdetu, entzun** egin behar dugu eta entzuten dugun hizkuntza jaso, jendeari ezer esan gabe. Gure helburua kaleko hizkuntza-errealitatea bere horretan jasotzea da, ahalik eta modurik objektiboenean. Kalean diozenez ez dute jakin behar neurketa eginen ari garenik.

**Neurketa, ez inkestak**

Kalean goazela jendeari ez zaio galdetu behar normalean zein hizkuntzatan hitz eginen duen edo une horretan zein hizkuntzatan ari den mintzaten. **Ez galdetu, entzun** egin behar dugu eta entzuten dugun hizkuntza jaso, jendeari ezer esan gabe. Gure helburua kaleko hizkuntza-errealitatea bere horretan jasotzea da, ahalik eta modurik objektiboenean. Kalean diozenez ez dute jakin behar neurketa eginen ari garenik.

**Neurketa, ez inkestak**

Kalean goazela jendeari ez zaio galdetu behar normalean zein hizkuntzatan hitz eginen duen edo une horretan zein hizkuntzatan ari den mintzaten. **Ez galdetu, entzun** egin behar dugu eta entzuten dugun hizkuntza jaso, jendeari ezer esan gabe. Gure helburua kaleko hizkuntza-errealitatea bere horretan jasotzea da, ahalik eta modurik objektiboenean. Kalean diozenez ez dute jakin behar neurketa eginen ari garenik.

### HIZKUNTZA ERABILERAREN KALE NEURKETA

**Datuak nola jaso**

Datuak orri berezitan jasoko dira (ikus beheko fitxa-orria). **Elkarrizketa bakoitza errenkada batean adieraziko da**, eta lau datu hartuko dira kontuan:

1. **Hizkuntza:** "Euskara," "gaztelera," "frantsesa" eta "besteri" (beste hizkuntzak). Hego Euskal Herrian euskara edo gaztelera ez den beste hizkuntza bat entzuten badugu "besteri" zutabean adieraziko dugu. Eta gauza bera egingo dugu, ipar Euskal Herrian euskara edo frantsesa ez diren beste hizkuntzekin.
2. **Adin taldea:** "Haurrak (2-14 urte bitartekoak)," "gazteak (15-24 urte)," "helduak (25-64 urte)" eta "adinekoak (65 urterik gorakoak)"; Jendeak zein adin izango duen sumatzea neurtzaileen egitekoa izango da, eta gutxi gorabehera egin beharrekoa da.
3. **Generoa:** Mintzakideen sexua jasoko dugu, "emakumezkoa" ala "gizonezkoa" den.
4. Azkenik, **haurrek hitz eginen dutela** jasoko dugu, hau da, elkarrizketa entzuten dugun unean 2-14 urte bitarteko haurrak hitzuntz aktiboak diren "bai" ala "ez".

**Neurketa nola eginen den azaltzeko HIRU ADIBIDE** jarriko ditugu:

- Bi haur (neska bat eta mutil bat) badoaz euskaraz hitz eginen (**01 elkarrizketa**):
  1. Euskaraz laukian "X" markatu.
  2. Haurren zutabean, emakumezkoen laukian "1" adierazi eta gizonezkoen laukian beste "1" adierazi.
  3. "Haurrak hitz eginen" zutabean "bai" laukian "X" markatu.
- Senar-emazteak gazteleaz hitz eginen ari dira haien artean, 5 urteko alaba eta 16 urteko semea berarekin doaz baina hitz egin gabe (**02 elkarrizketa**):
  1. Gazteleaz laukian "X" markatu.
  2. Haurren zutabean, emakumezkoen laukian "1" adierazi; gazteen zutabean gizonezkoen laukian "1"; eta helduen zutabean emakumezkoen laukian "1" eta gizonezkoen laukian beste "1" markatu.
  3. Haurrak hitz eginen zutabean "ez" laukian "X" seinatu.
- Rost gazte, bi neska eta hiru mutil, gazteleaz ari dira (**03 elkarrizketa**):
  1. Gazteleaz laukian "X" markatu.
  2. Gazteen zutabean emakumezkoen laukian "2" eta gizonezkoen laukian "3" adierazi.
  3. Haurrak hitz eginen zutabean "ez" laukian "X" markatu.

### HIZKUNTZA ERABILERAREN KALE NEURKETA

**Oharrak:**

- Azalpena merezi duen puntua da hau: lau lagun elkarrizketa diozenez **normalean bat entzungo** dugu hizketan eta beste hirurak entzule izango dira (arreta gehiago edo gutxiago jarriaz, guri hori ez zaigu axola). Kasu horretan **guk fitxa-orrian lau lagun entzun ditugula jarriko dugu**.
- Neurketak irauten duen denboran **ahalik eta elkarrizketa** gehien entzungo ditugu, eta ahalik eta fitxa-orri gehien beteko ditugu.
- **Neurraldia** hastean fitxa-orri berritatu hasiko dugu, eta fitxaren goialdean agertzen diren datuak beteko ditugu neurraldiari dagokion ibilbidea, eguna eta ordua adieraziz.
- Ibilbidean zehar pertsona bera **neurraldi eta elkarrizketa berean** ez dugu behin baino gehiagotan neur-tuko. Alegia, pertsona bera jende berarekin eta hizkuntza berean entzuten badugu, behin bakarrik jasoko dugu. Aldiz, taldean partaderen bat aldatzen bada (norbait etorri edo norbait joan) edo taldeak hizkuntza aldatzen badu (mintzakideak aldatu ez arren), hori gertatzen ezberdina izango da, eta be-raz, jaso egingo dugu.
- **Elkarrizketa elebidunetan** (batek euskaraz hitz egin eta besteak gazteleaz erantzuten dutenean, edo alderantziz) bi aldiz jasoko dugu elkarrizketa, bata euskaraz eta beste gazteleaz. Ondoren bi elkarrizketa lotuko ditugu gezi batez: ikus aurreko fitxa erudian 04 eta 05 elkarrizketak. (Adibidea: bi agure hitz eginen ari dira, bata euskaraz ari da eta besteak gazteleaz erantzuten dio).
- **Neurtzaileekin** hitz eginen dutenean ez zale neurketa.
- **Dudazko kasuak ez jaso**, hau da, entzundako hizkuntza zein den zitur ez dakigunean, jaso gabe utzi.
- **Inoiz ez dugu galdetarik egingo, ez galdetu ezer**: ez zein adin duen, ez zein hizkuntza erabili ohi duen, ez une horretan zein hizkuntzatan ari den mintzaten... Ez da ezer galdetu behar, ez baizik inkesta bat eginen ari; gurea behaketa bidezko neurketa denez, entzundakoa jaso behar dugu.
- Fitxa-orriaren atzealdean **oharrak** idazteko tartea dago, neurketan zehar gerta daitezkeen ezustekoak, neurtzaileen zalantza edota bestelako informazio interesgarria jasotzeko.
- **Azken oharra:** Euskaraz gutxi entzutea gogorra izan arren, **beti egia jarri**, ikerketa hau euskararen egoera ezagutzeko tresna oso garrantzitsua da eta errealitatea egiazki nolako den jakitea interesatzen zaigu. Honetan, mesedez, zorrotzak izan.



## 2.2 'ANOETA, 2016' neurketaren fitxa teknikoak

### Prozedurak

Aurreko puntuan azaldutako metodologiako xehetasun guztiak baliagarriak dira *Anoetako hizkuntza-erabileraren kale-neurketaren* berri emateko ere. Ez ditugu, hortaz, errepikatuko.

### Ibilbideak

Arestian aurreratu dugun moduan, ibilbide bakoitzaren nondik norakoa zehazterakoan eta definitzerakoan, herriko kalerik jendetsuenak biltzea izan da irizpide nagusia: plaza inguruak, parkeak, geltokiak, salerosketa-kaleak, eta abar. Ibilbidearekin batera, neurketa egiteko egunak eta orduak ere zehaztu ditugu, eta horiek hautatzean, herriko biztanle guztiak (potenzialki, behintzat) neurtu ahal izatea izan da gure helburua; alegia, hautatutako egun eta orduetan herritar guztiak edukitzea neurtuak izateko aukera.

Irizpide horiekin, 2016ko *Anoetako hizkuntza-erabileraren kale-neurketa* egiteko bost egunetan zehar ibilbide bera egin da. Ondorengo kale eta gunek aztertu dira:

**Ibilbidea:** San Juan kalea, eliz-aurrea, Herriko plaza, Alkartasuna pilotaleku ingurua eta eliza atzealdea (haurren jolaslekua), Kale Berri, Iturburu kalea, Iturtxulo (auzo osoa eta parkea), Ikastolako bidea, Kiroldegia, Solkorre kalea, Hozpel kalea

### Landa-lana

Landa-lanari dagokionez, datu bilketa 2016ko irailaren 21ean, 22an, 23an, 24an eta, 25ean egin dugu, honako koadro honetan azaltzen diren neurraldietan eta ordutegietan:

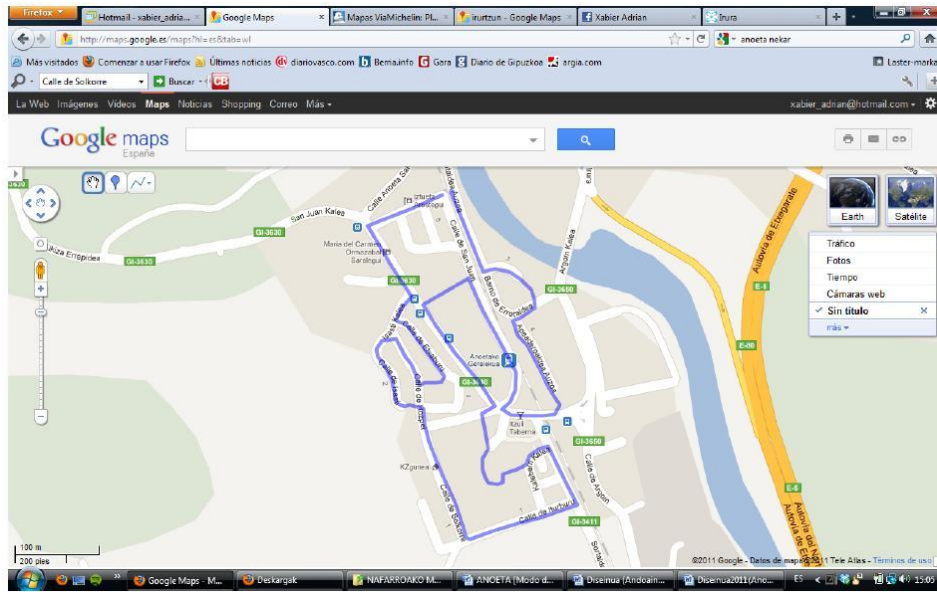
Irailak 21, asteazkena	10:00-12:00 17:00-20:00
Irailak 22, osteguna	10:00-12:00 19:00-21:00
Irailak 23, ostirala	10:00-12:00 18:00-20:00
Irailak 24, larunbata	10:00-12:00 18:00-20:00
Irailak 25, igandea	12:00-14:00
<b>NEURKETAN IGAROTAKO ORDUAK: 20 orduko neurketa</b>	





## Mapak

Ikus ondoren ibilbidearen nondik norakoak errazteko erabilitako mapa:



## Unibertsoa, lagina eta emaitzen adierazgarritasuna

**UNIBERTSOA:** Anoetako kaleetan entzun daitezkeen elkarrizketak

**LAGINA:** behaketa egin dugun bitartean, behatu ditugun 2.785 elkarrizketek eta horietan solaskide izan diren 958 herritarrek osatu dute lagina.

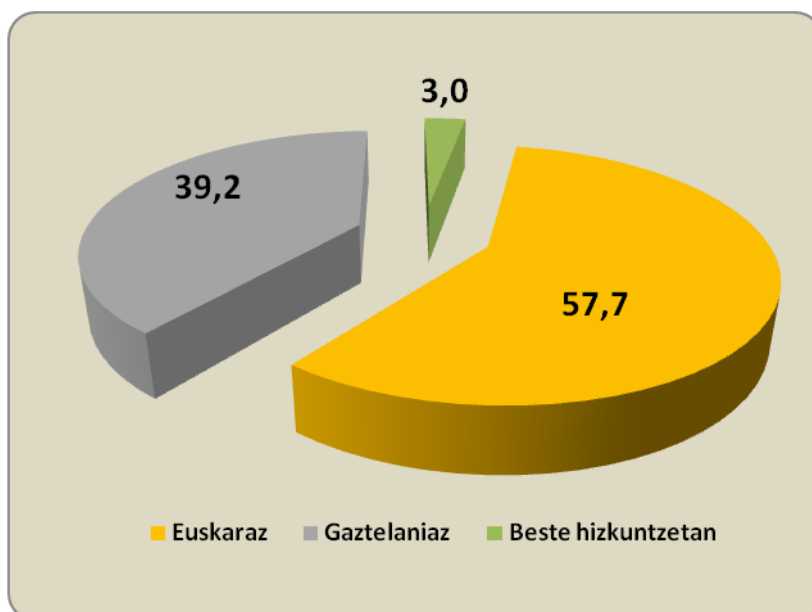
**AKATS-TARTEAREN KALKULUA** (erabat ausazkoak diren laginketei egozgarria):  $\pm 3,16$ koa elkarrizketen lagin osoarentzat, %95,0ko konfiantza mailan, eta  $p=57,7$  izanik (behatutako elkarrizketen artean euskarazkoek osatu duten ehunekoa).



### 3. EMAITZA OROKORRAK

#### 3.1 Erabilera Anoetan, 2016. urtean: emaitza orokorra

A. Grafikoa. Hizkuntzen kale-erabilera. ANOETA, 2016 (%)



Iturria: Soziolinguistika Klusterra, Anoetako hizkuntza-erabilerearen kale-neurketa, 2016.

1. Taula. Hizkuntzen kale-erabilera. ANOETA, 2016 (%)

	Kop.	(%)
<b>Euskaraz</b>	<b>1.607</b>	<b>57,7</b>
<b>Gaztelaniaz</b>	<b>1.093</b>	<b>39,2</b>
<b>Beste hizkuntzetan</b>	<b>85</b>	<b>3,0</b>
<b>GUZTIRA</b>	<b>2.785</b>	<b>100</b>

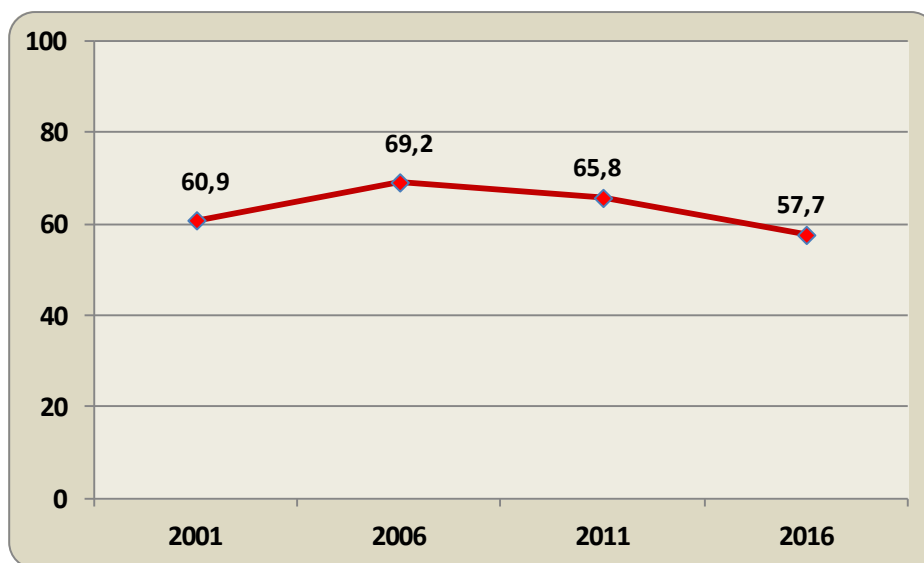
Iturria: Soziolinguistika Klusterra, Anoetako hizkuntza-erabilerearen kale-neurketa, 2016.



### 3.2 Erabileraren bilakaera Anoetan, 2001-2016

2016an egindako hizkuntza-erabileraren kale-neurketa hau Anoetan egin den laugarrena da. Aurretik 2001ean, 2006an eta 2011an egin dira neurketak. Atal honetan hamabost urtetan erabilerak izan duen bilakaera jaso dugu.

B. Grafikoa. Kale-erabileraren bilakaera. ANOETA, 2001-2016



Iturria: Soziolinguistika Klusterra, Anoetako hizkuntza-erabileraren kale-neurketa, 2016.

2. Taula. kale-erabileraren bilakaera. ANOETA, 2001-2016

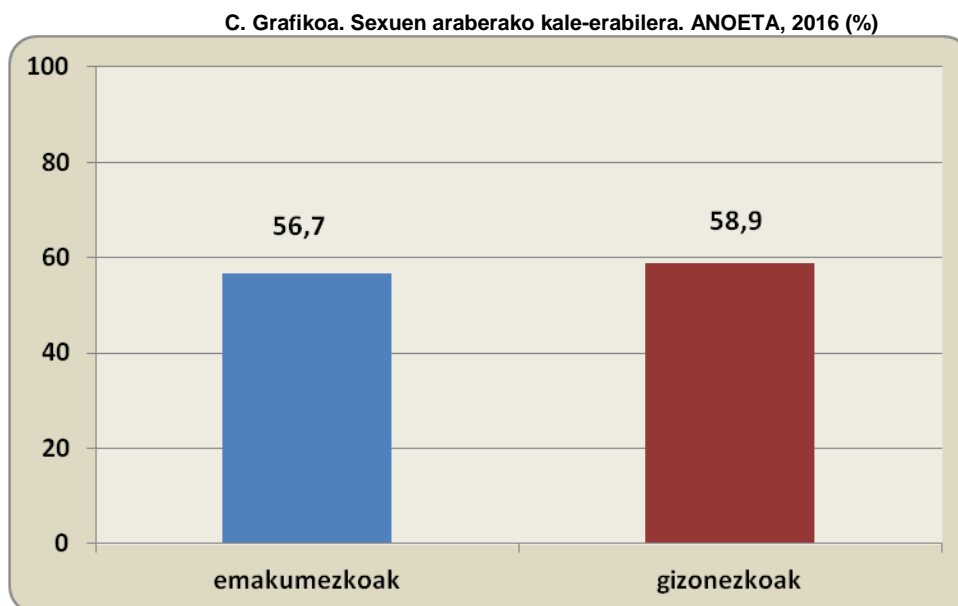
URTEA	Erab. (%)	Oinarria (behatutako solaskideak)
2001	60,9	1.732
2006	69,2	1.652
2011	65,8	1.703
2016	57,7	2.785

Iturria: Soziolinguistika Klusterra, Antzuolako hizkuntza-erabileraren kale-neurketa, 2016.



### 3.3 Hiztunen ezaugarrien araberako datuak

#### 3.3.1 Sexuaren araberako emaitzak



Iturria: Soziolinguistika Klusterra, Anoetako hizkuntza-erabileraren kale-neurketa, 2016.

3.Taula. Sexuen araberako kale-erabilera. ANOETA, 2016 (%)

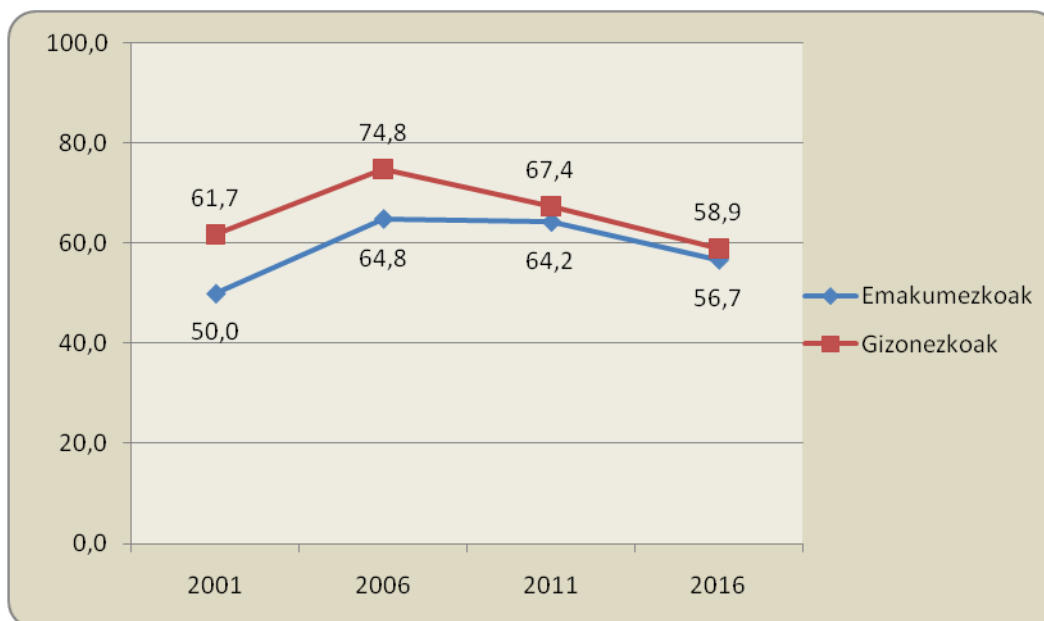
	GUZTIAK	Emakumezkoak	Gizonezkoak
<b>Euskaraz</b>	<b>57,7</b>	<b>56,7</b>	<b>58,9</b>
<b>Gaztelaniaz</b>	<b>39,2</b>	<b>40,3</b>	<b>38,0</b>
<b>Beste hizkuntzetan</b>	<b>3,0</b>	<b>3,1</b>	<b>3,0</b>
<b>GUZTIRA</b>	<b>100</b>	<b>100</b>	<b>100</b>
<b>Oinarria (behatutako solaskideak)</b>	<b>2.785</b>	<b>1.505</b>	<b>1.280</b>

Iturria: Soziolinguistika Klusterra, Anoetako hizkuntza-erabileraren kale-neurketa, 2016.



### 3.3.2 Sexuaren araberako erabileraren bilakaera

D. Grafikoa. Sexuen araberako kale-erabilera. ANOETA, 2001-2016 (%)



Iturria: Soziolinguistika Klusterra, Anoetako hizkuntza-erabileraren kale-neurketa, 2016.

4.Taula. Sexuen araberako kale-erabilera. ANOETA, 2001 - 2016 (%)

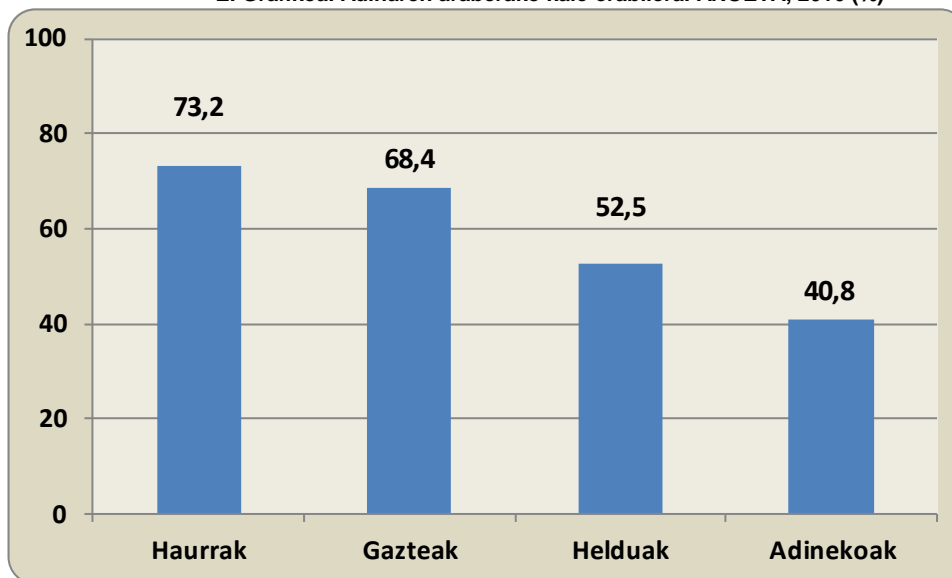
URTEA	Guztiak	Emakumezkoak	Gizonezkoak
2001	60,9	50,0	61,7
2006	69,2	64,8	74,8
2011	65,8	64,2	67,4
2016	57,7	56,7	58,9

Iturria: Soziolinguistika Klusterra, Anoetako hizkuntza-erabileraren kale-neurketa, 2016.



### 3.3.3 Adinaren arabeko emaitzak

E. Grafikoa. Adinaren arabeko kale-erabilera. ANOETA, 2016 (%)



Iturria: Soziolinguistika Klusterra, Anoetako hizkuntza-erabilera kale-neurketa, 2016.

5. Taula. Adinaren arabeko kale-erabilera. ANOETA, 2016 (%)

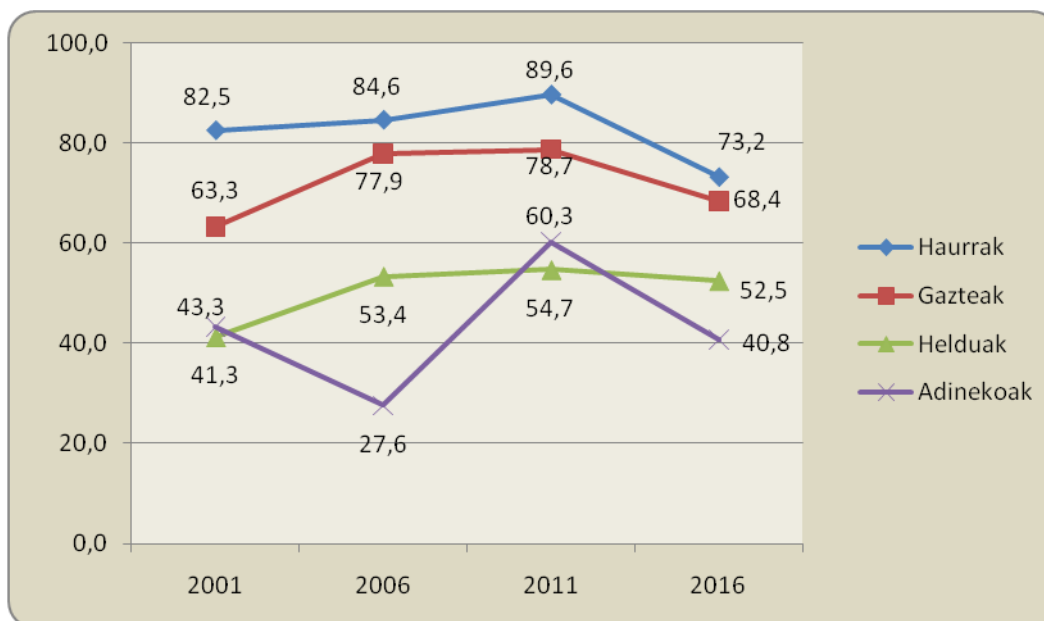
	GUZTIAK	Haurrak	Gazteak	Helduak	Adinekoak
Euskaraz	57,7	73,2	68,4	52,5	40,8
Gaztelaniaz	39,2	23,8	28,7	43,6	58,5
Beste hizkuntzetan	3,0	3,0	2,9	3,9	0,6
<b>GUZTIRA</b>	<b>100</b>	<b>100</b>	<b>100</b>	<b>100</b>	<b>100</b>
Oinarria (behatutako solaskideak)	2.785	862	136	1.319	468

Iturria: Soziolinguistika Klusterra, Anoetako hizkuntza-erabilera kale-neurketa, 2016.



### 3.3.4 Adinaren araberako erabileraren bilakaera

F. Grafikoa. Adinaren araberako kale-erabilera. ANOETA, 2001 - 2016 (%)



Iturria: Soziolinguistika Klusterra, Anoetako hizkuntza-erabileraren kale-neurketa, 2016.

6. Taula. Adinaren araberako kale-erabilera. ANOETA, 2001 - 2016 (%)

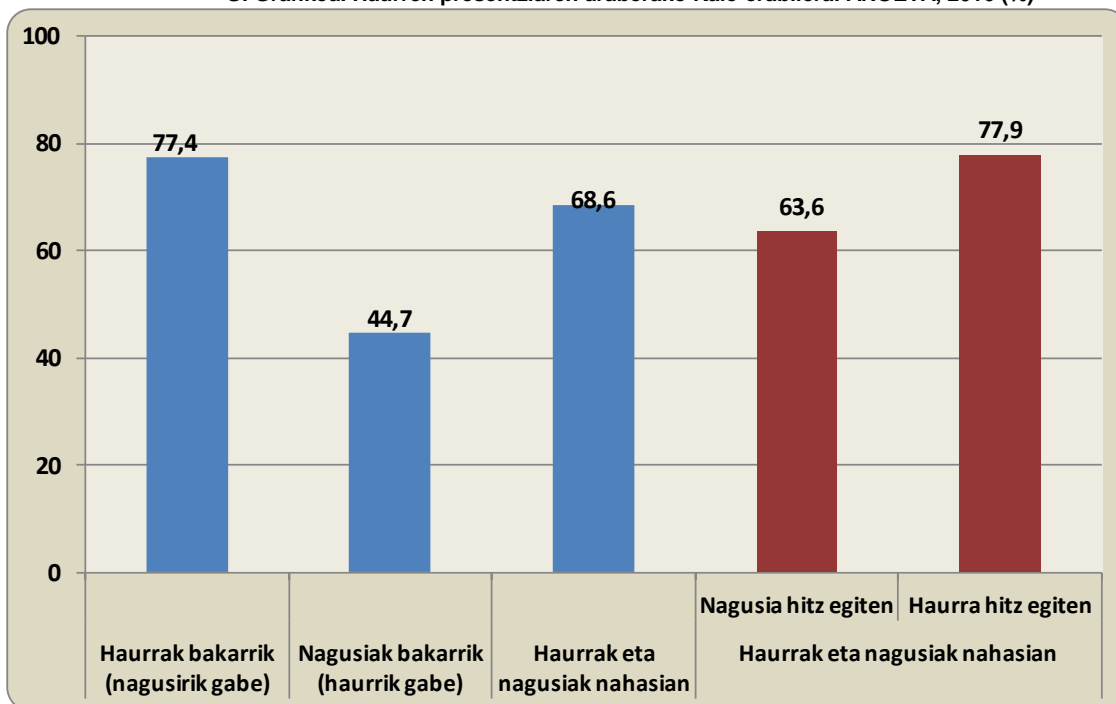
URTEA	Guztiak	Haurrak	Gazteak	Helduak	Adinekoak
2001	60,9	82,5	63,3	41,3	43,3
2006	69,2	84,6	77,9	53,4	27,6
2011	65,8	89,6	78,7	54,7	60,3
2016	57,7	73,2	68,4	52,5	40,8

Iturria: Soziolinguistika Klusterra, Anoetako hizkuntza-erabileraren kale-neurketa, 2016.



### 3.4 Haurren presentziaren araberako emaitzak

G. Grafikoa. Haurren presentziaren araberako Kale-erabilera. ANOETA, 2016 (%)



Iturria: Soziolinguistika Klusterra, Anoetako hizkuntza-erabilerearen kale-neurketa, 2016.

7. Taula. Haurren presentziaren araberako Kale-erabilera. ANOETA, 2016 (%)

	GUZTIAK %	Haurrak bakarrik (nagusirik gabe)	Nagusiak bakarrik (haurrik gabe)	Haurrak eta nagusiak nahasian	Haurrak eta nagusiak nahasian	
					Nagusia hitz egiten	Haurra hitz egiten
Euskaraz	57,7	77,4	44,7	68,6	63,6	77,9
Gaztelaniaz	39,2	22,2	52,9	25,8	29,0	19,8
Beste hizkuntzetan	3,0	0,4	2,4	5,7	7,5	2,3
<b>GUZTIRA</b>	<b>100</b>	<b>100</b>	<b>100</b>	<b>100</b>	<b>100</b>	<b>100</b>
Oinarria (behatutako solaskideak)	2.785	474	1.445	866	563	303

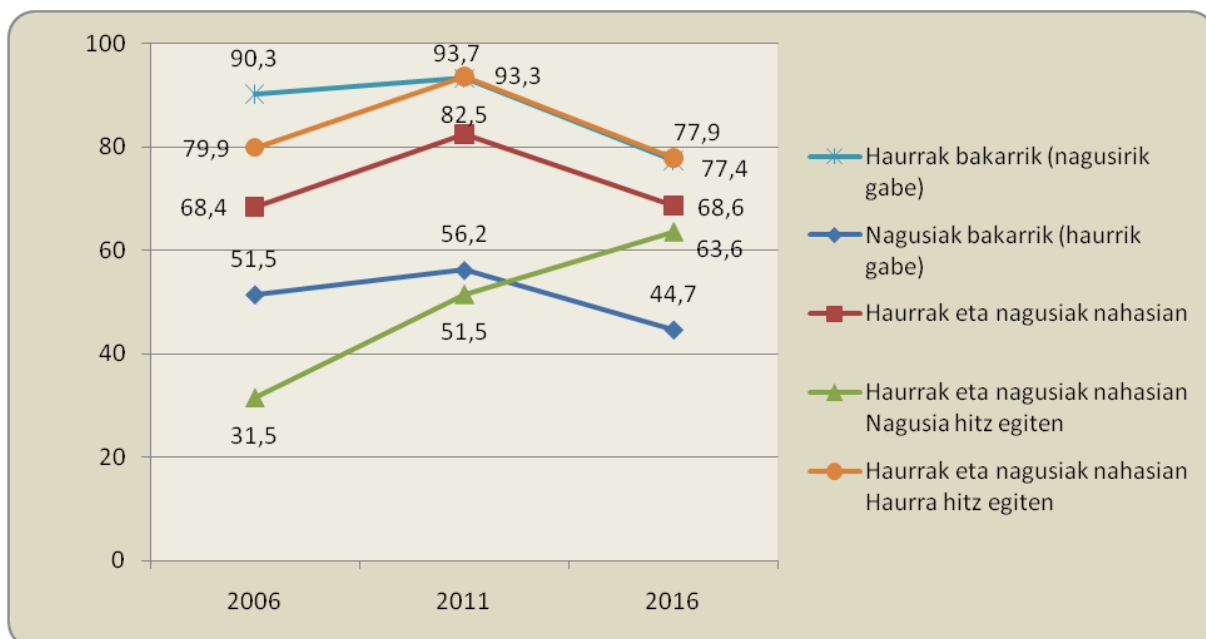
Iturria: Soziolinguistika Klusterra, Anoetako hizkuntza-erabilerearen kale-neurketa, 2016.





### 3.4.1 Haurren presentziaren araberako emaitzen bilakaera

H. Grafikoa. Haurren presentziaren araberako Kale-erabilera. ANOETA, 2006 - 2016 (%)



Iturria: Soziolinguistika Klusterra, Anoetako hizkuntza-erabilerearen kale-neurketa, 2016.

8. Taula. Haurren presentziaren araberako Kale-erabilera. ANOETA, 2006 - 2016 (%)

URTEA	Haurrak bakarrik (nagusirik gabe)	Nagusiak bakarrik (haurrik gabe)	Haurrak eta nagusiak nahasian	Haurrak eta nagusiak nahasian	
				Nagusia hitz egiten	Haurra hitz egiten
2006	90,3	51,5	68,4	31,5	79,9
2011	93,3	56,2	82,5	51,5	93,7
2016	77,4	44,7	68,6	63,6	77,9

Iturria: Soziolinguistika Klusterra, Anoetako hizkuntza-erabilerearen kale-neurketa, 2016.

Andoain, 2016ko abendua.